

## บทที่ 2

### ผลการปฏิบัติตามมาตรการป้องกันและแก้ไขผลกระทบสิ่งแวดล้อม

#### 2.1 การปฏิบัติตามมาตรการป้องกันและแก้ไขผลกระทบสิ่งแวดล้อม

บริษัท ยูไนเต็ด แอนนาลิสต์ แอนด์ เอ็นจิเนียริง คอนซัลแตนท์ จำกัด (ยูเออี) (Third party) ได้ดำเนินการติดตามตรวจสอบตามมาตรการป้องกันและแก้ไขผลกระทบสิ่งแวดล้อมที่กำหนดไว้ในรายงานการประเมินผลกระทบสิ่งแวดล้อมของโครงการฯ ประกอบด้วยประเด็นสำคัญ ดังนี้

แผนปฏิบัติการด้านสิ่งแวดล้อม	
1) มาตรการทั่วไป	12) การจัดการน้ำเสีย
2) คุณภาพอากาศ	13) การระบายน้ำและป้องกันน้ำท่วม
3) ระดับเสียง	14) การจัดการของเสีย
4) ความสั่นสะเทือน	15) การเพาะเลี้ยงสัตว์น้ำและการประมง
5) คุณภาพน้ำทะเล	16) เศรษฐกิจ-สังคม
6) อุทกพลศาสตร์ สมุทรศาสตร์ และการเปลี่ยนแปลงชายฝั่ง	17) สาธารณสุข
7) ทรัพยากรชีวภาพบก	18) อาชีวอนามัยและความปลอดภัย
8) ทรัพยากรชีวภาพในน้ำ	19) การท่องเที่ยวและสุนทรียภาพ
9) การคมนาคมขนส่ง	-

#### 2.2 ผลการปฏิบัติตามมาตรการป้องกันและแก้ไขผลกระทบสิ่งแวดล้อม

สำหรับผลการติดตามตรวจสอบการปฏิบัติตามมาตรการป้องกันและแก้ไขผลกระทบสิ่งแวดล้อม ระหว่างเดือนมกราคม-มิถุนายน พ.ศ. 2566 ของโครงการฯ ได้ดำเนินการ เมื่อวันที่ 2 พฤษภาคม พ.ศ. 2566 แสดงดังรูปที่ 2-1 โดยมีรายละเอียดผลการปฏิบัติตามมาตรการทั่วไป และมาตรการป้องกันและแก้ไขผลกระทบสิ่งแวดล้อม ระยะดำเนินการแสดงดังตารางที่ 2-1 และมีตัวอย่างการปฏิบัติตามมาตรการฯ แสดงดังรูปที่ 2-2 ถึง รูปที่ 2-73 ซึ่งมีรายละเอียดแสดงดังภาคผนวก ข



รูปที่ 2-1 การติดตามตรวจสอบการปฏิบัติตามมาตรการ และการประชุมสรุปผลการปฏิบัติตามมาตรการฯ  
ระหว่างเดือนมกราคม-มิถุนายน พ.ศ. 2566 โดย Third party ร่วมกับผู้แทนจาก  
บริษัท เจซี มารีน พอร์ต จำกัด

**ตารางที่ 2-1 ผลการปฏิบัติตามมาตรการป้องกันและแก้ไขผลกระทบสิ่งแวดล้อมของโครงการทำเทียบเรือ บริษัท เจซี มารีน พอร์ต จำกัด ระหว่างเดือนมกราคม-มิถุนายน พ.ศ. 2566**

มาตรการป้องกันและแก้ไขผลกระทบสิ่งแวดล้อม	รายละเอียดการปฏิบัติตามมาตรการ	ปัญหาอุปสรรค และการแก้ไข	หมายเหตุ / เอกสารอ้างอิง
<b>1. มาตรการทั่วไป</b>			
1) บริษัท เจซี มารีน พอร์ต จำกัด ต้องยึดถือและปฏิบัติตาม มาตรการป้องกันและแก้ไขผลกระทบสิ่งแวดล้อมใน ระยะดำเนินการตามที่ได้อธิบายไว้ในรายงานการประเมิน ผลกระทบสิ่งแวดล้อมโครงการทำเทียบเรือ บริษัท เจซี มารีน พอร์ต จำกัด ตั้งอยู่ที่ ตำบลทุ่งสุขลา อำเภอศรีราชา จังหวัดชลบุรี อย่างเคร่งครัดและต่อเนื่อง	โครงการปฏิบัติตามมาตรการป้องกันและแก้ไขผลกระทบสิ่งแวดล้อมอย่าง ครบครัน โดยเจ้าหน้าที่ของทางโครงการในระดับต่าง ๆ อาทิ ผู้จัดการท่าเรือ เจ้าหน้าที่สิ่งแวดล้อม เจ้าหน้าที่ความปลอดภัยในการทำงาน และเจ้าหน้าที่ ฝ่ายบุคคล ร่วมกันดำเนินการ ดูแล ควบคุมและกำกับการดำเนินงานโครงการ ให้เป็นไปตามที่มาตรการกำหนด	-	-
2) บริษัท เจซี มารีน พอร์ต จำกัด ต้องดำเนินการติดตามตรวจสอบ การปฏิบัติตามมาตรการป้องกันและแก้ไขผลกระทบสิ่งแวดล้อม และดำเนินการติดตามตรวจสอบผลกระทบสิ่งแวดล้อม ตาม ระยะเวลาที่กำหนดในรายงานการประเมินผลกระทบ สิ่งแวดล้อมของโครงการทำเทียบเรือ บริษัท เจซี มารีน พอร์ต จำกัด ที่ตั้งตำบลทุ่งสุขลา อำเภอศรีราชา จังหวัดชลบุรี รวมทั้ง จัดทำรายงานผลการปฏิบัติตามมาตรการป้องกันและแก้ไข ผลกระทบสิ่งแวดล้อมและมาตรการติดตามตรวจสอบ ผลกระทบสิ่งแวดล้อมเสนอต่อสำนักงานนโยบายและ แผนทรัพยากรธรรมชาติและสิ่งแวดล้อม (สผ.), กรมเจ้าท่า และ เทศบาลนครแหลมฉบังตามรอบ 6 เดือน ในช่วงตลอด ระยะดำเนินการ	โครงการมอบหมายให้บริษัท ยูโนเต็ด แอนนาลิสต์ แอนด์ เอ็นจิเนียริง คอนซัลแตนท์ จำกัด เป็นผู้ดำเนินการติดตามตรวจสอบการปฏิบัติตามมาตรการ ป้องกันและแก้ไขผลกระทบสิ่งแวดล้อม และมาตรการติดตามตรวจสอบ ผลกระทบสิ่งแวดล้อม รวมถึงจัดทำรายงานผลการปฏิบัติตามมาตรการป้องกัน และแก้ไขผลกระทบสิ่งแวดล้อมและมาตรการติดตามตรวจสอบผลกระทบ สิ่งแวดล้อมเสนอต่อสำนักงานนโยบายและแผนทรัพยากรธรรมชาติและ สิ่งแวดล้อม (สผ.), กรมเจ้าท่า และเทศบาลนครแหลมฉบัง โดยรายงานผลการ ปฏิบัติตามมาตรการฯ ระยะดำเนินการ ระหว่างเดือนกรกฎาคม-ธันวาคม พ.ศ. 2565 เป็นที่เรียบร้อยแล้ว เมื่อวันที่ 27 มกราคม พ.ศ. 2566 โดยรายงาน ผลการปฏิบัติตามมาตรการฯ ฉบับนี้ เป็นรายงานผลการปฏิบัติตามมาตรการฯ ในระยะดำเนินการ ระหว่างเดือนมกราคม-มิถุนายน พ.ศ. 2566	-	-

ตารางที่ 2-1 (ต่อ) ผลการปฏิบัติตามมาตรการป้องกันและแก้ไขผลกระทบสิ่งแวดล้อมของโครงการทำเหมืองแร่ บริษัท เจซี มารีน พอร์ต จำกัด ระหว่างเดือนมกราคม-มิถุนายน พ.ศ. 2566

มาตรการป้องกันและแก้ไขผลกระทบสิ่งแวดล้อม	รายละเอียดการปฏิบัติตามมาตรการ	ปัญหาอุปสรรค และการแก้ไข	หมายเหตุ / เอกสารอ้างอิง
<p>3) ในกรณีที่บริษัท เจซี มารีน พอร์ต จำกัด มีความจำเป็นต้องเปลี่ยนแปลงรายละเอียดโครงการ หรือ มาตรการป้องกันและแก้ไขผลกระทบสิ่งแวดล้อม และมาตรการติดตามตรวจสอบผลกระทบสิ่งแวดล้อมตามที่ได้อนุญาตไว้ในรายงานการประเมินผลกระทบสิ่งแวดล้อมที่ได้รับความเห็นชอบไว้แล้วให้บริษัท เจซี มารีน พอร์ต จำกัด แจ้งให้หน่วยงานที่มีอำนาจหน้าที่ในการพิจารณาอนุมัติ หรือ อนุญาตดำเนินการ ดังนี้</p> <p>(1) หากหน่วยงานผู้อนุมัติ หรือ อนุญาตเห็นว่าการเปลี่ยนแปลงดังกล่าวเกิดผลต่อสิ่งแวดล้อมมากกว่า หรือ เทียบเท่ามาตรการที่กำหนดไว้ในรายงานการประเมินผลกระทบสิ่งแวดล้อมที่ได้รับความเห็นชอบไว้แล้ว ให้หน่วยงานผู้อนุมัติหรืออนุญาตรับจดแจ้งให้เป็นไปตามหลักเกณฑ์ และเงื่อนไขที่กำหนดไว้ในกฎหมายนั้น ๆ ต่อไปพร้อมกับให้จัดทำสำเนาการเปลี่ยนแปลงดังกล่าว ข้างต้นที่รับจดแจ้งไว้ แจ้งให้สำนักงานนโยบายและแผนทรัพยากรธรรมชาติและสิ่งแวดล้อมเพื่อทราบ</p> <p>(2) หากหน่วยงานผู้อนุมัติ หรือ อนุญาตเห็นว่าการเปลี่ยนแปลงดังกล่าวอาจกระทบต่อสาระสำคัญในรายงานการประเมินผลกระทบสิ่งแวดล้อมที่ได้รับความเห็นชอบไว้แล้วให้หน่วยงานผู้อนุมัติ หรือ อนุญาตจัดส่งรายงานการเปลี่ยนแปลงดังกล่าวให้สำนักงานนโยบายและแผนทรัพยากรธรรมชาติและสิ่งแวดล้อม เพื่อเสนอให้คณะกรรมการผู้ชำนาญการพิจารณารายงานการประเมินผลกระทบสิ่งแวดล้อมชุดที่เกี่ยวข้องให้ความ</p>	<p>ปัจจุบัน บริษัท เจซี มารีน พอร์ต จำกัด ยังไม่มีความจำเป็นในการเปลี่ยนแปลงรายละเอียดโครงการฯ หรือ มาตรการป้องกัน และแก้ไขผลกระทบสิ่งแวดล้อม หรือ มาตรการติดตามตรวจสอบผลกระทบสิ่งแวดล้อมตามที่เสนอไว้ในรายงานประเมินผลกระทบสิ่งแวดล้อม (EIA) แต่อย่างใด หากมีการเปลี่ยนแปลงโครงการจะดำเนินการตามที่มาตรการฯ กำหนด</p>	-	-

**ตารางที่ 2-1 (ต่อ) ผลการปฏิบัติตามมาตรการป้องกันและแก้ไขผลกระทบสิ่งแวดล้อมของโครงการทำเทียบเรือ บริษัท เจซี มารีน พอร์ต จำกัด ระหว่างเดือนมกราคม-มิถุนายน พ.ศ. 2566**

มาตรการป้องกันและแก้ไขผลกระทบสิ่งแวดล้อม	รายละเอียดการปฏิบัติตามมาตรการ	ปัญหาอุปสรรค และการแก้ไข	หมายเหตุ / เอกสารอ้างอิง
เห็นชอบประกอบก่อนดำเนินการเปลี่ยนแปลง และเมื่อโครงการได้รับอนุมัติหรืออนุญาตให้มีการเปลี่ยนแปลง ให้หน่วยงานของผู้อนุมัติหรือผู้อนุญาตแจ้งผลการเปลี่ยนแปลงดังกล่าวให้สำนักงานนโยบายและแผนทรัพยากรธรรมชาติและสิ่งแวดล้อมเพื่อทราบ			
4) จัดให้มีช่องทางรับเรื่องราวร้องทุกข์ ความเดือดร้อนของประชาชน ที่ได้รับผลกระทบจากการดำเนินงานของโครงการทำเทียบเรือบริษัท เจซี มารีน พอร์ต จำกัด จะต้องตรวจสอบข้อมูลพร้อมทั้งดำเนินการแก้ไขปัญหาความเดือดร้อนและให้ความช่วยเหลือด้วยความเป็นธรรม และแจ้งให้สำนักงานนโยบายและแผนทรัพยากรธรรมชาติและสิ่งแวดล้อมและหน่วยงานที่เกี่ยวข้องทราบ	โครงการจัดให้มีช่องทางรับเรื่องราวร้องเรียนทั้งหมด 3 ช่องทาง ดังนี้ 1. Facebook ของโครงการ ซึ่งชุมชนสามารถ inbox แจ้งเรื่องราวร้องเรียนได้ทันที 2. เบอร์โทรศัพท์ (038-351473) แจ้งเรื่องราวร้องเรียนได้ทันที 3. การจัดประชุมคณะกรรมการติดตามตรวจสอบผลกระทบสิ่งแวดล้อมและสุขภาพ ของบริษัท เจซี มารีน พอร์ต จำกัด โดยมีการจัดประชุมเป็นประจำทุกเดือน โดยผู้เข้าร่วมประชุม ประกอบด้วย ผู้แทนจากโครงการ ชุมชน และนักวิชาการอิสระ นอกจากนี้ โครงการจัดให้มีแผนผังขั้นตอนการดำเนินการจัดการเรื่องร้องเรียน/ร้องทุกข์ เพื่อใช้เป็นแนวทางในการรับและแก้ไขเรื่องร้องเรียนที่เกิดขึ้น ทั้งนี้ระหว่างเดือนมกราคม-มิถุนายน พ.ศ. 2566 ไม่พบเรื่องร้องเรียนแต่อย่างใด	-	รูปที่ 2-2 และภาคผนวก ค-1 ถึง ภาคผนวก ค-2
<b>2. ทรัพยากรสิ่งแวดล้อมด้านกายภาพ</b> <b>2.1 คุณภาพอากาศ</b>			
1) ควบคุมความเร็วของรถภายในพื้นที่ท่าเรือและให้ติดป้ายจำกัดความเร็วที่ 15 กิโลเมตรต่อชั่วโมง	โครงการจัดให้มีการติดตั้งป้ายจำกัดความเร็วของรถที่ 15 กิโลเมตรต่อชั่วโมงไว้ภายในพื้นที่โครงการ และจัดให้มีเจ้าหน้าที่คอยควบคุมการจราจร บริเวณถนนทางเข้าโครงการ เพื่อควบคุมให้รถที่เข้ามาภายในพื้นที่ท่าเรือปฏิบัติตามระเบียบที่กำหนดไว้	-	รูปที่ 2-3 และ รูปที่ 2-4
2) ทำความสะอาดภายในบริเวณโครงการเป็นประจำ เพื่อป้องกันการฟุ้งกระจายของฝุ่นละออง	โครงการจัดให้มีพนักงานทำความสะอาดลานขนส่งสินค้าตลอดระยะเวลาที่มีการขนส่งสินค้า โดยแบ่งเป็น 2 กะ กะละประมาณ 5 คน	-	รูปที่ 2-5

**ตารางที่ 2-1 (ต่อ) ผลการปฏิบัติตามมาตรการป้องกันและแก้ไขผลกระทบสิ่งแวดล้อมของโครงการทำเทียบเรือ บริษัท เจซี มารีน พอร์ต จำกัด ระหว่างเดือนมกราคม-มิถุนายน พ.ศ. 2566**

มาตรการป้องกันและแก้ไขผลกระทบสิ่งแวดล้อม	รายละเอียดการปฏิบัติตามมาตรการ	ปัญหาอุปสรรค และการแก้ไข	หมายเหตุ / เอกสารอ้างอิง
3) จัดหารถดูดฝุ่นบริเวณพื้นที่หน้าท่า เพื่อลดโอกาสในการฟุ้งกระจายจากกิจกรรมการขนถ่าย	โครงการจัดให้มีรถดูดฝุ่นในการดูดฝุ่นบริเวณพื้นที่หน้าท่า ลานจอดรถและถนนภายในพื้นที่โครงการ โดยหัวหน้างานจะมีหน้าที่พิจารณาสภาพหน้างานเมื่อพบว่าฝุ่นสะสมจะทำการใช้รถดูดฝุ่นให้เรียบร้อย	-	รูปที่ 2-6
4) ดูแลสภาพผิวถนนภายในโครงการให้อยู่ในสภาพสมบูรณ์อยู่เสมอ เพื่อลดปัญหาฝุ่นจากถนนฟุ้งกระจาย	การตรวจสอบสภาพถนนภายในพื้นที่โครงการจะดำเนินการเจ้าหน้าที่ของโครงการทุกคน ซึ่งเจ้าหน้าที่ท่านใดที่ตรวจพบ จะแจ้งไปยังฝ่ายซ่อมบำรุงเพื่อดำเนินการซ่อมแซมต่อไป	-	รูปที่ 2-7 และ รูปที่ 2-8
5) ติดตั้งตาข่ายป้องกันและลดความแรงของลมที่อาจพัดทำให้เกิดฝุ่นฟุ้งกระจาย ตาข่ายมีความสูง 4.5 เมตร ยาว 106.3 เมตร ยาวต่อเนื่องขนานกับหน้าท่าเรือ	โครงการจัดให้มีการติดตั้งตาข่ายป้องกันและลดความแรงของลมที่อาจพัดทำให้เกิดฝุ่นฟุ้งกระจาย โดยตาข่ายมีความสูง 4.5 เมตร ยาว 106.3 เมตร ยาวต่อเนื่องขนานกับหน้าท่าเรือ ตามที่มาตรการกำหนด	-	รูปที่ 2-9
6) บำรุงรักษารถขนส่งสินค้า เรือลากจูงและเครื่องจักร เพื่อลดมลพิษที่ออกมากับท่อไอเสีย	โครงการจัดให้มีการบำรุงรักษาเครื่องจักรของโครงการ โดยจัดให้มีแผนการบำรุงรักษารวมถึงแบบบันทึกการตรวจสอบสภาพตามแผนที่ได้รับไว้ สำหรับรถขนส่งสินค้าและเรือลากจูงทั้งหมดเป็นของบริษัทลูกค้าที่เข้ามาใช้บริการ ซึ่งโครงการได้กำหนดให้ตัวแทนของบริษัทเรือตรวจสอบอุปกรณ์ต่าง ๆ ก่อนใช้งานจริง	-	รูปที่ 2-10 และ ภาคผนวก ค-3
7) กำหนดให้เรือที่เข้าเทียบท่าทุกลำ ดับเครื่องยนต์ทันทีเมื่อได้ทำการจอดเรือเรียบร้อยแล้ว	โครงการจัดให้มีป้ายดับเครื่องยนต์ทันทีเมื่อทำการจอดเรือ โดยติดตั้งไว้บริเวณพื้นที่ท่าเทียบเรือ	-	รูปที่ 2-11
8) ติดตั้งระบบดักไอน้ำมันบริเวณท่อระบายอากาศจากถังน้ำมัน เพื่อป้องกันไอระเหย่น้ำมันสำหรับการ load น้ำมันลงเรือ	โครงการจัดให้มีการติดตั้งระบบดักไอน้ำมันบริเวณท่อระบายอากาศจากถังน้ำมัน เพื่อป้องกันไอระเหย่น้ำมันสำหรับการ load น้ำมันลงเรือ	-	รูปที่ 2-12
9) ฉีดน้ำเพิ่มความชื้นให้กับถ่านหินภายในเรือลำเลียงก่อนดักสินค้า เพื่อป้องกันการเกิดฝุ่นละอองและการติดไฟระหว่างการขนถ่ายถ่านหิน	โครงการจัดให้มีการฉีดพรมน้ำเพิ่มความชื้นให้กับถ่านหินภายในเรือลำเลียงก่อนดักสินค้า เพื่อป้องกันการเกิดฝุ่นละอองและการติดไฟระหว่างการขนถ่ายถ่านหินสำหรับถ่านหินคุณภาพดี จะมีการควบคุมความชื้น เพื่อควบคุมคุณภาพของสินค้า โดยโครงการจะมีการปิดคลุมสินค้า เพื่อให้มีคุณภาพตรงตามที่ลูกค้ากำหนด กรณีที่มีฝนตก หรือ ลมแรง เพื่อป้องกันการฟุ้งกระจายของฝุ่นละออง	-	-

ตารางที่ 2-1 (ต่อ) ผลการปฏิบัติตามมาตรการป้องกันและแก้ไขผลกระทบสิ่งแวดล้อมของโครงการทำเทียบเรือ บริษัท เจซี มารีน พอร์ต จำกัด ระหว่างเดือนมกราคม-มิถุนายน พ.ศ. 2566

มาตรการป้องกันและแก้ไขผลกระทบสิ่งแวดล้อม	รายละเอียดการปฏิบัติตามมาตรการ	ปัญหาอุปสรรค และการแก้ไข	หมายเหตุ / เอกสารอ้างอิง
10) ติดตั้งแผ่นยางป้องกันการร่วงหล่นบริเวณสายพานลำเลียงทั้ง 2 ด้าน ความสูง 60 เซนติเมตร เพื่อป้องกันการฟุ้งกระจายของฝุ่นละออง	โครงการจัดให้มีการติดตั้งแผ่นยางป้องกันการร่วงหล่นบริเวณสายพานลำเลียงทั้ง 2 ด้าน ความสูง 60 เซนติเมตร เพื่อป้องกันการฟุ้งกระจายของฝุ่นละออง	-	รูปที่ 2-13
11) กรณีเกิดลมแรง หรือ ฝนตกให้หยุดกิจกรรมการขนถ่ายสินค้าทันที เพื่อป้องกันการร่วงหล่นของสินค้า และป้องกันการกระจายของฝุ่นละออง	โครงการปฏิบัติตามที่มาตรการกำหนดโดยหากมีฝนตก หรือ ลมแรง จะหยุดกิจกรรมการขนถ่ายสินค้าทันที เพื่อป้องกันการร่วงหล่นของสินค้า และป้องกันการกระจายของฝุ่นละออง	-	-
<b>2.2 ระดับเสียง</b>			
1) ก่อนเริ่มดำเนินงานทุกครั้ง ต้องมีผู้ควบคุมงานทำการตรวจสอบอุปกรณ์เครื่องจักร และเครื่องมือให้อยู่ในสภาพดีพร้อมใช้งาน หากพบการชำรุดให้ดำเนินการซ่อมแซมแก้ไขทันที	โครงการจัดให้มีการตรวจสอบอุปกรณ์เครื่องจักร และเครื่องมือต่าง ๆ โดยเจ้าหน้าที่ผู้ใช้อุปกรณ์นั้น ๆ โดยจะต้องตรวจสอบสภาพให้พร้อมใช้งานก่อนจึงจะสามารถนำไปใช้งานได้ในวัน	-	-
2) ตรวจสอบและบำรุงรักษาเครื่องกำเนิดไฟฟ้า เครื่องยนต์เรือ และเครื่องจักรอุปกรณ์ที่ใช้งานอย่างสม่ำเสมอ ตามแผนการซ่อมบำรุง หรือแผนการซ่อมบำรุง หรือแผนการตรวจสอบและบำรุงรักษาเชิงป้องกันที่จัดเตรียมไว้ หากพบการชำรุด หรือ มีเสียงดังผิดปกติให้ดำเนินการซ่อมแซมแก้ไขทันที	โครงการจัดให้มีการบำรุงรักษาเครื่องกำเนิดไฟฟ้า เครื่องยนต์เรือ และเครื่องจักรอุปกรณ์ของโครงการ โดยจัดให้มีแผนการบำรุงรักษารวมถึงแบบบันทึกการตรวจสอบสภาพตามแผนที่ได้ระบุไว้	-	ภาคผนวก ค-3
3) ซ่อมแซมแก้ไขเครื่องยนต์เรือและเครื่องจักรกลที่มีเสียงดังผิดปกติให้อยู่ในสภาพดีอยู่เสมอ	โครงการจัดให้มีการบำรุงรักษาเครื่องยนต์เรือ และเครื่องจักรอุปกรณ์ของโครงการ โดยจัดให้มีแผนการบำรุงรักษารวมถึงแบบบันทึกการตรวจสอบสภาพตามแผนที่ได้ระบุไว้	-	ภาคผนวก ค-3
4) หลีกเลี่ยงการเร่งเครื่องยนต์อย่างรวดเร็วในการเดินเครื่องจักรกลหนักที่มีเสียงดังและติดเครื่องเฉพาะช่วงทำงานเท่านั้น และเมื่อใช้งานเสร็จแล้วให้หยุดเครื่องจักร เครื่องยนต์ทันที	โครงการจัดให้มีระเบียบการใช้งานเครื่องจักรและเครื่องยนต์โดยกำหนดให้มีการหลีกเลี่ยงการเร่งเครื่องยนต์อย่างรวดเร็วในการเดินเครื่องจักรกลหนักที่มีเสียงดังและติดเครื่องเฉพาะช่วงทำงานเท่านั้น และเมื่อใช้งานเสร็จแล้วให้หยุดเครื่องจักร เครื่องยนต์ทันที	-	ภาคผนวก ค-4

**ตารางที่ 2-1 (ต่อ) ผลการปฏิบัติตามมาตรการป้องกันและแก้ไขผลกระทบสิ่งแวดล้อมของโครงการทำเทียบเรือ บริษัท เจซี มารีน พอร์ต จำกัด ระหว่างเดือนมกราคม-มิถุนายน พ.ศ. 2566**

มาตรการป้องกันและแก้ไขผลกระทบสิ่งแวดล้อม	รายละเอียดการปฏิบัติตามมาตรการ	ปัญหาอุปสรรค และการแก้ไข	หมายเหตุ / เอกสารอ้างอิง
5) จำกัดความเร็วรถเมื่อเข้าสู่พื้นที่โครงการให้มีความเร็วไม่เกิน 15 กิโลเมตรต่อชั่วโมง	โครงการจัดให้มีการติดตั้งป้ายจำกัดความเร็วของรถที่ 15 กิโลเมตรต่อชั่วโมงไว้ภายในพื้นที่โครงการ และจัดให้มีเจ้าหน้าที่คอยควบคุมการจราจร บริเวณถนนทางเข้า-ออกโครงการ เพื่อควบคุมให้รถที่เข้ามาภายในพื้นที่ทำเรือปฏิบัติตามระเบียบที่กำหนดไว้	-	รูปที่ 2-3 และ รูปที่ 2-4
6) บำรุงรักษารถขนส่งสินค้า เรือลากจูง ให้มีประสิทธิภาพดีอยู่เสมอ เพื่อป้องกันเสียงดังจากการทำงานที่ขาดประสิทธิภาพ	สำหรับรถขนส่งสินค้าและเรือลากจูงทั้งหมด เป็นของลูกจ้างของท่าเรือ ดังนั้นโครงการจึงไม่สามารถทำการบำรุงรักษาเองได้ จะเป็นลูกจ้างที่ดำเนินการเองเพื่อให้รถและเรือสามารถใช้งานได้อย่างมีประสิทธิภาพ	-	-
7) กำหนดให้รถบรรทุกและรถยนต์ ดับเครื่องยนต์ทันทีเมื่อได้ทำการจอดเรียบร้อยแล้ว	โครงการจัดให้มีป้ายดับเครื่องยนต์ทันทีเมื่อทำการจอดรถ ติดไว้บริเวณพื้นที่ทำเทียบเรือ	-	รูปที่ 2-11
<b>2.3 ความสั่นสะเทือน</b>			
1) กำชับให้คนขับรถบรรทุกควบคุมความเร็วของรถบรรทุกสินค้าที่เข้า-ออกโครงการช่วงนอกเวลาเร่งด่วน เมื่อเช้า	โครงการจัดให้มีการติดตั้งป้ายจำกัดความเร็วของรถที่ 15 กิโลเมตรต่อชั่วโมงไว้ภายในพื้นที่โครงการ และจัดให้มีเจ้าหน้าที่คอยควบคุมการจราจร บริเวณถนนทางเข้า-ออกโครงการ เพื่อควบคุมให้รถที่เข้ามาภายในพื้นที่ทำเรือปฏิบัติตามระเบียบที่กำหนดไว้	-	รูปที่ 2-3 และ รูปที่ 2-4
<b>2.4 คุณภาพน้ำทะเล</b>			
1) ระหว่างการขนถ่ายสินค้าโครงการต้องจัดให้มีผ้าใบสำหรับป้องกันการร่วกล่นระหว่างเรือลำเลียงและท่าเรือ โดยมีความยาวไม่น้อยกว่าขอบของท่าเรือถึงขอบของเรือลำเลียง	โครงการจัดให้มีผ้าใบสำหรับป้องกันการร่วกล่นระหว่างเรือลำเลียงและท่าเรือระหว่างการขนถ่ายสินค้าตามที่มาตรการกำหนด	-	รูปที่ 2-14
2) ห้ามระบายของเสีย น้ำเสีย น้ำมันที่เกิดจากการดำเนินงานของท่าเทียบเรือ หรือ เรือลงสู่ทะเลโดยตรง	โครงการที่ไม่อนุญาตให้ระบายน้ำจากกิจกรรมใดๆ ลงสู่ทะเลโดยไม่ผ่านการบำบัด พร้อมติดตั้งป้ายประกาศตาม พรบ. การเดินเรือในน่านน้ำไทย พ.ศ. 2456 โดยระบุการห้ามเท ทั้งสิ่งปฏิกูลใด ๆ ลงสู่ทะเล บริเวณท่าเทียบเรือของโครงการ	-	รูปที่ 2-15



**ตารางที่ 2-1 (ต่อ) ผลการปฏิบัติตามมาตรการป้องกันและแก้ไขผลกระทบสิ่งแวดล้อมของโครงการทำเทียบเรือ บริษัท เจซี มารีน พอร์ต จำกัด ระหว่างเดือนมกราคม-มิถุนายน พ.ศ. 2566**

มาตรการป้องกันและแก้ไขผลกระทบสิ่งแวดล้อม	รายละเอียดการปฏิบัติตามมาตรการ	ปัญหาอุปสรรค และการแก้ไข	หมายเหตุ / เอกสารอ้างอิง
3) ออกกฎระเบียบห้ามไม่ให้เรือที่เข้าเทียบท่าปล่อยของเสีย ขยะมูลฝอย และน้ำเสียลงสู่ทะเล	โครงการได้ติดตั้งป้ายประกาศตาม พรบ.การเดินเรือในน่านน้ำไทย พ.ศ. 2456 ระบุการห้ามเท ทั้งสิ่งปฏิกูลใด ๆ ลงสู่ทะเล และป้ายห้ามทิ้งขยะลง ในทะเล บริเวณท่าเรือของโครงการ เพื่อควบคุมเรือที่เข้าเทียบท่าไม่ให้ปล่อย ของเสีย ขยะมูลฝอย และน้ำเสียลงสู่ทะเล	-	รูปที่ 2-15 และ รูปที่ 2-16
4) จัดให้มีรถดูดฝุ่นสำหรับดูดเศษจากถ่านหิน หรือ สิ้นค้าระหว่างการขนถ่ายบนพื้นที่ท่าเรือ	โครงการจัดให้มีรถดูดฝุ่นในการดูดฝุ่นบริเวณพื้นที่หน้าท่า ลานจอดรถ และ ถนนภายในพื้นที่โครงการ โดยหัวหน้างานจะมีหน้าที่พิจารณาสภาพหน้างาน เมื่อพบว่าฝุ่นสะสมจะทำการใช้รถดูดฝุ่นให้เรียบร้อย	-	รูปที่ 2-6
5) รมั้ดระวังอย่างยั้งไม่ให้มีการรั่วไหลของน้ำมันลงสู่ทะเล ขณะเติมน้ำมันเรือมีโอกาสเสี่ยงต่อการรั่วไหลของน้ำมัน	โครงการจัดให้มีระเบียบปฏิบัติของเรือที่เข้าจอดเทียบท่าของโครงการ กรณีมีการเติมน้ำมันเรือจะกำหนดให้เติมเพียง 80% ของถังเรือ นอกจากนี้ยังมีระบบ sensor ป้องกันการไหลล้นขณะเติมน้ำมันอีกด้วย	-	รูปที่ 2-17
6) ดำเนินการปูรองพื้นด้วยผ้าใบเพื่อเก็บรวบรวมสินค้าที่ร่วงหล่นจากสายพานลำเลียง รวมทั้งมีเจ้าหน้าที่ทำความสะอาดประจำจุดขนถ่าย	โครงการจัดให้มีการปูรองพื้นด้วยผ้าใบเพื่อเก็บรวบรวมสินค้าที่ร่วงหล่นจาก สายพานลำเลียง และจัดให้มีพนักงานทำความสะอาดลานขนส่งสินค้าตลอด ระยะเวลาที่มีการขนส่งสินค้า โดยแบ่งเป็น 2 กะ ละกะประมาณ 5 คน	-	รูปที่ 2-5 และ รูปที่ 2-18
7) การป้องกันการเกิดอุบัติเหตุจากการขนส่งสินค้า	โครงการจัดให้มีระเบียบปฏิบัติกรขนส่งสินค้าของเรือที่เข้าจอดเทียบท่าของ โครงการและการจัดทำ Job Safety Analysis (JSA) งานตักสินค้าและงานขึ้น ลงเรือ นอกจากนี้ จัดให้มีการตรวจพื้นที่เป็นประจำทุกสัปดาห์ (Internal audit) เพื่อตรวจสอบสภาพการปฏิบัติงานในแต่ละพื้นที่อย่างปลอดภัย โดยหากพบสภาพการณ์ที่อาจทำให้เกิดอันตรายจะแจ้งให้เจ้าของพื้นที่แก้ไขให้ เรียบร้อย	-	ภาคผนวก ค-5 ถึง ภาคผนวก ค-7
8) คอยตรวจสอบบริเวณพื้นที่ได้ท่าเรือไม่ให้มีเศษขยะ หรือ วัสดุ ติดค้างอยู่ใต้ท่าเรือ ถ้าพบเห็นให้เก็บขนขึ้นมาสืบพอกขยะ บนฝั่งให้เทศบาลนครแหลมฉบังขนไปกำจัด	โครงการจัดให้มีเจ้าหน้าที่คอยตรวจสอบและจัดเก็บเศษขยะ หรือ วัสดุติดค้าง บริเวณพื้นที่ได้ท่าเทียบเรือ และรวบรวมเก็บไว้ในห้องพักขยะของโครงการ และ ติดต่อเทศบาลนครแหลมฉบังเข้าเก็บขนไปกำจัดอย่างถูกวิธี 2-3 ครั้ง/สัปดาห์	-	รูปที่ 2-19 ถึง รูปที่ 2-22

**ตารางที่ 2-1 (ต่อ) ผลการปฏิบัติตามมาตรการป้องกันและแก้ไขผลกระทบสิ่งแวดล้อมของโครงการทำเทียบเรือ บริษัท เจซี มารีน พอร์ต จำกัด ระหว่างเดือนมกราคม-มิถุนายน พ.ศ. 2566**

มาตรการป้องกันและแก้ไขผลกระทบสิ่งแวดล้อม	รายละเอียดการปฏิบัติตามมาตรการ	ปัญหาอุปสรรค และการแก้ไข	หมายเหตุ / เอกสารอ้างอิง
9) เก็บกวาดเศษวัสดุต่าง ๆ บริเวณท่าเทียบเรือไม่ให้เกิดหล่นลงในทะเลจนอาจไปติดไต้ทำเรือได้	โครงการจัดให้มีพนักงานทำความสะอาดลานขนส่งสินค้าตลอดระยะเวลาที่มีการขนส่งสินค้า โดยแบ่งเป็น 2กะ กะละประมาณ 5 คน	-	รูปที่ 2-5
10) หยุดการขนถ่ายในช่วงที่มีคลื่นแรง หรือ ในช่วงมีพายุพัดผ่านบริเวณท่าเทียบเรือ	โครงการจัดให้มีระเบียบปฏิบัติการขนถ่ายสินค้า กรณีมีคลื่นแรง หรือ ในช่วงมีพายุพัดผ่านบริเวณท่าเทียบเรือ โดยหากพบว่าลมมีความแรงเกิน 20 นอต จะหยุดปฏิบัติงานทันที โดยตรวจสอบได้จาก Wind Sock ที่ติดตั้งไว้ในพื้นที่โครงการ และสามารถสอบถามจากเรือที่มีเครื่องตรวจวัด Wind Speed ที่อยู่ใกล้เคียงพื้นที่โครงการได้	-	รูปที่ 2-23 และ รูปที่ 2-24
11) ติดตามการพยากรณ์อากาศจากกรมอุตุนิยมวิทยา เพื่อหลีกเลี่ยงการใช้งานท่าเทียบเรือในช่วงมรสุม	โครงการได้ติดตามข่าวสารและประกาศแจ้งเตือนต่าง ๆ จาก Website ของกรมเจ้าท่า และกรมอุตุนิยมวิทยาอยู่เสมอ เพื่อนำมาใช้ในการวางแผนการใช้งานท่าเทียบเรือ	-	รูปที่ 2-25 และ รูปที่ 2-26
<b>2.5 อุทกพลศาสตร์ สมุทรศาสตร์ และการเปลี่ยนแปลงชายฝั่ง</b>			
1) หลีกเลี่ยงการใช้ท่าเรือหากเกิดลักษณะคลื่นลมแรงที่กำลังลมเกินกว่า 5 ตามมาตราโบฟอร์ต (Beaufort) ขึ้นไป หรือ คลื่นสูง 2.5 เมตร ขึ้นไป	โครงการจัดให้มีระเบียบปฏิบัติการขนถ่ายสินค้า กรณีมีคลื่นแรง หรือ ในช่วงมีพายุพัดผ่านบริเวณท่าเทียบเรือ โดยหากพบว่าลมมีความแรงเกิน 20 นอต จะหยุดปฏิบัติงานทันที โดยตรวจสอบได้จาก Wind Sock ที่ติดตั้งไว้ในพื้นที่โครงการ และสามารถสอบถามจากเรือที่มีเครื่องตรวจวัด Wind Speed ที่อยู่ใกล้เคียงพื้นที่โครงการได้	-	รูปที่ 2-23 และ รูปที่ 2-24
2) ติดตามการพยากรณ์อากาศจากกรมอุตุนิยมวิทยา เพื่อหลีกเลี่ยงการใช้งานท่าเทียบเรือในช่วงมรสุม	โครงการติดตามประกาศแจ้งเตือนต่าง ๆ จาก Website ของกรมเจ้าท่า และกรมอุตุนิยมวิทยาเป็นประจำ และนำมาใช้ในการวางแผนการใช้งานท่าเทียบเรือ	-	รูปที่ 2-25 และ รูปที่ 2-26
3) หยุดปฏิบัติงานในช่วงมีคลื่นลมแรง หรือในช่วงมีพายุพัดผ่านบริเวณท่าเทียบเรือ	โครงการจัดให้มีระเบียบปฏิบัติการขนถ่ายสินค้า กรณีมีคลื่นแรง หรือ ในช่วงมีพายุพัดผ่านบริเวณท่าเทียบเรือ โดยหากพบว่าลมมีความแรงเกิน 20 นอต จะหยุดปฏิบัติงานทันที โดยตรวจสอบได้จาก Wind Sock ที่ติดตั้งไว้ในพื้นที่โครงการ และสามารถสอบถามจากเรือที่มีเครื่องตรวจวัด Wind Speed ที่อยู่ใกล้เคียงพื้นที่โครงการได้	-	รูปที่ 2-23 และ รูปที่ 2-24

**ตารางที่ 2-1 (ต่อ) ผลการปฏิบัติตามมาตรการป้องกันและแก้ไขผลกระทบสิ่งแวดล้อมของโครงการทำเทียบเรือ บริษัท เจซี มารีน พอร์ต จำกัด ระหว่างเดือนมกราคม-มิถุนายน พ.ศ. 2566**

มาตรการป้องกันและแก้ไขผลกระทบสิ่งแวดล้อม	รายละเอียดการปฏิบัติตามมาตรการ	ปัญหาอุปสรรค และการแก้ไข	หมายเหตุ / เอกสารอ้างอิง
4) กำหนดให้มีการติดตามตรวจสอบการเปลี่ยนแปลงชายฝั่งบริเวณพื้นที่ท่าเทียบเรือ และพื้นที่ติดต่อกับท่าเทียบเรือของโครงการ และสำรวจความลึกท้องทะเลบริเวณท่าเทียบเรือของโครงการ เพื่อใช้เป็นข้อมูลพื้นฐานของโครงการทุก 5 ปี	โครงการจัดให้มีการจัดทำรายงานสำรวจความลึกท้องทะเลบริเวณท่าเทียบเรือของโครงการ และพื้นที่ติดต่อกับท่าเทียบเรือ โดยดำเนินการครั้งล่าสุด เมื่อวันที่ 25 ธันวาคม พ.ศ. 2565 เพื่อใช้เป็นข้อมูลพื้นฐานสำหรับการศึกษาการเปลี่ยนแปลงชายฝั่งในรอบ 5 ปี ถัดไป	-	ภาคผนวก ค-8
<b>3. ทรัพยากรทางชีวภาพ</b>			
<b>3.1 ทรัพยากรชีวภาพบนบก</b>			
1) ออกกฎระเบียบห้ามคนงานเข้าไปบุกรุกพื้นที่ป่าที่อยู่ใกล้เคียงพื้นที่โครงการ	โครงการจัดให้มีระเบียบปฏิบัติของคนงานของท่าเทียบเรือ ในการห้ามคนงานเข้าไปบุกรุกพื้นที่ป่าที่อยู่ใกล้เคียงพื้นที่โครงการ นอกจากนี้ จัดให้มีการติดป้ายห้ามบุกรุกพื้นที่ป่าไม้ ห้ามล่าสัตว์ และห้ามให้อาหารสัตว์บริเวณพื้นที่ป่าที่อยู่ใกล้เคียง	-	รูปที่ 2-27 และภาคผนวก ค-9
2) ออกกฎระเบียบห้ามล่าสัตว์ป่า และห้ามให้อาหารสัตว์ป่า	โครงการจัดให้มีระเบียบปฏิบัติของคนงานของท่าเทียบเรือ ในการห้ามคนงานเข้าไปบุกรุกพื้นที่ป่าที่อยู่ใกล้เคียงพื้นที่โครงการ นอกจากนี้ จัดให้มีการติดป้ายห้ามบุกรุกพื้นที่ป่าไม้และห้ามล่าสัตว์และห้ามให้อาหารสัตว์บริเวณพื้นที่ป่าที่อยู่ใกล้เคียง	-	รูปที่ 2-27 และภาคผนวก ค-9
<b>3.2 ทรัพยากรชีวภาพในน้ำ</b>			
1) ปฏิบัติตามมาตรการป้องกันและแก้ไขผลกระทบสิ่งแวดล้อมด้านคุณภาพน้ำทะเล ด้านการจัดการน้ำเสียอย่างเคร่งครัด	โครงการปฏิบัติตามมาตรการป้องกันและแก้ไขผลกระทบสิ่งแวดล้อมด้านคุณภาพน้ำทะเล ด้านการจัดการน้ำเสียอย่างเคร่งครัด	-	หัวข้อ 2.4 และ 4.2
2) สนับสนุนกิจกรรมชุมชนและกลุ่มประมงเรือเล็กในการส่งเสริมหรือ พัฒนาอาชีพเสริม หรือ สนับสนุนกิจกรรมการฟื้นฟูทรัพยากรทางทะเลของชุมชน หรือ หน่วยงานภาครัฐ เพื่อบรรเทาผลกระทบด้านการประกอบอาชีพในส่วนที่อาจได้รับการดำเนินการ	โครงการมีการสนับสนุนกิจกรรมชุมชนและกลุ่มประมงเรือเล็กในการส่งเสริมหรือ พัฒนาอาชีพเสริม หรือ สนับสนุนกิจกรรมการฟื้นฟูทรัพยากรทางทะเลของชุมชน หรือ หน่วยงานภาครัฐ เช่น การร่วมกิจกรรมการปล่อยพันธุ์สัตว์น้ำกับทางชุมชน เป็นต้น	-	รูปที่ 2-28

**ตารางที่ 2-1 (ต่อ) ผลการปฏิบัติตามมาตรการป้องกันและแก้ไขผลกระทบสิ่งแวดล้อมของโครงการทำเทียบเรือ บริษัท เจซี มารีน พอร์ต จำกัด ระหว่างเดือนมกราคม-มิถุนายน พ.ศ. 2566**

มาตรการป้องกันและแก้ไขผลกระทบสิ่งแวดล้อม	รายละเอียดการปฏิบัติตามมาตรการ	ปัญหาอุปสรรค และการแก้ไข	หมายเหตุ / เอกสารอ้างอิง
3) โครงการควรมีการร่วมมือกับหน่วยงานที่เกี่ยวข้อง ในการส่งเสริม สนับสนุนเรื่องการเพาะพันธุ์สัตว์น้ำให้กับกลุ่มประมง	โครงการมีการสนับสนุนกิจกรรมชุมชนและกลุ่มประมงเรือเล็กในการส่งเสริม หรือ พัฒนาอาชีพเสริม หรือ สนับสนุนกิจกรรมการฟื้นฟูทรัพยากรทางทะเล ของชุมชน หรือ หน่วยงานภาครัฐ เช่น การร่วมกิจกรรมการปล่อยพันธุ์สัตว์น้ำ กับทางชุมชน เป็นต้น	-	รูปที่ 2-28
4) บริษัท เจซี มารีน พอร์ต จำกัด กำหนดเส้นทางเดินเรือลำเลียงสินค้าเข้า-ออกจากโครงการให้ไม่ทับซ้อนแปลงพื้นที่เพาะเลี้ยง หอยแมลงภู่แปลงที่ 4 แปลงที่ 5 และแปลงที่ 6 ของกลุ่มประมง อ่าวอุดม	โครงการมีการกำหนดเส้นทางเดินเรือลำเลียงสินค้าเข้า-ออกจากโครงการให้ไม่ทับซ้อนแปลงพื้นที่เพาะเลี้ยงหอยแมลงภู่แปลงที่ 4 แปลงที่ 5 และแปลงที่ 6 ของกลุ่มประมงอ่าวอุดม	-	ภาคผนวก ค-10
<b>4. คุณค่าการใช้ประโยชน์ของมนุษย์</b> <b>4.1 การคมนาคมขนส่ง</b> <b>4.1.1 การคมนาคมขนส่งทางบก</b>			
1) จัดให้มีป้ายจราจรบริเวณทางเข้า-ออกโครงการ ให้สามารถมองเห็นได้อย่างชัดเจนในระยะที่สามารถชะลอ เพื่อเลี้ยวรถเข้าสู่พื้นที่โครงการได้อย่างปลอดภัย	โครงการจัดให้มีป้ายจราจรบริเวณทางเข้า-ออกโครงการ ให้สามารถมองเห็นได้อย่างชัดเจนในระยะที่สามารถชะลอ เพื่อเลี้ยวรถเข้าสู่พื้นที่โครงการได้อย่างปลอดภัย	-	รูปที่ 2-29
2) ประสานเทศบาลนครแหลมฉบังติดตั้งป้ายแสดงเส้นทางห้ามรถบรรทุกเข้าสู่พื้นที่ชุมชน และแสดงป้ายเข้าสู่พื้นที่โครงการ	โครงการจัดให้มีการติดป้ายแสดงเส้นทางห้ามรถบรรทุกเข้าสู่พื้นที่ชุมชน และป้ายแสดงการเข้าพื้นที่โครงการตามที่มาตรการกำหนด	-	รูปที่ 2-29 และ รูปที่ 2-30
3) จัดให้มีเจ้าหน้าที่รักษาความปลอดภัยคอยอำนวยความสะดวก และจัดระบบการจราจรบริเวณทางเข้า-ออกพื้นที่โครงการ และบริเวณลานจอดรถบรรทุก	โครงการจัดให้มีเจ้าหน้าที่คอยควบคุมการจราจร บริเวณถนนทางเข้าโครงการ เพื่อควบคุมให้รถที่เข้ามาภายในพื้นที่ท่าเรือปฏิบัติตามระเบียบที่กำหนดไว้	-	รูปที่ 2-4
4) ควบคุมความเร็วของรถภายในพื้นที่ท่าเรือและให้ติดป้ายจำกัดความเร็วที่ 15 กม./ชม.	โครงการจัดให้มีการติดตั้งป้ายจำกัดความเร็วของรถที่ 15 กิโลเมตรต่อชั่วโมงไว้ภายในพื้นที่โครงการ เพื่อควบคุมให้รถที่เข้ามาภายในพื้นที่ท่าเรือปฏิบัติตามระเบียบที่กำหนดไว้	-	รูปที่ 2-4

**ตารางที่ 2-1 (ต่อ) ผลการปฏิบัติตามมาตรการป้องกันและแก้ไขผลกระทบสิ่งแวดล้อมของโครงการทำเทียบเรือ บริษัท เจซี มารีน พอร์ต จำกัด ระหว่างเดือนมกราคม-มิถุนายน พ.ศ. 2566**

มาตรการป้องกันและแก้ไขผลกระทบสิ่งแวดล้อม	รายละเอียดการปฏิบัติตามมาตรการ	ปัญหาอุปสรรค และการแก้ไข	หมายเหตุ / เอกสารอ้างอิง
5) จัดทำผังแสดงเส้นทางเข้า-ออก โครงการให้ผู้ประกอบการขนส่งเพื่อเข้าออกเส้นทางได้ถูกต้องและไม่กระทบเส้นทางเดินรถของเขตชุมชน	โครงการจัดให้มีผังแสดงเส้นทางเข้า-ออก โครงการ สำหรับผู้ประกอบการขนส่งให้เข้าออกเส้นทางได้ถูกต้องและไม่กระทบเส้นทางเดินรถของเขตชุมชน	-	ภาคผนวก ค-11
6) ควบคุมรถบรรทุกสินค้าไม่ให้บรรทุกเกินพิกัดน้ำหนักที่กฎหมายกำหนดเพื่อป้องกันไม่ให้ถนนชำรุด และป้องกันการเกิดอุบัติเหตุ	โครงการจัดให้มีห้องชั่งน้ำหนักบรรทุกทุก เพื่อตรวจสอบน้ำหนักบรรทุกไม่ให้เกินพิกัดน้ำหนักที่กฎหมายกำหนด นอกจากนี้ จัดให้มีระเบียบปฏิบัติการกำหนดน้ำหนักบรรทุกของรถบรรทุกสินค้าและตารางกำหนดน้ำหนักรถแต่ละประเภท เพื่อใช้ควบคุมรถบรรทุกที่จะเข้ามาในพื้นที่โครงการ	-	รูปที่ 2-31, ภาคผนวก ค-4 และ ภาคผนวก ค-12
7) จัดให้มีการควบคุมดูแลรถบรรทุกสินค้าที่ออกจากโครงการให้มีการปิดคลุมสินค้าให้มิดชิด และปิดตู้คอนเทนเนอร์ทุกครั้งเพื่อป้องกันการตกหล่นของสินค้าระหว่างขนส่ง	โครงการจัดให้มีระเบียบปฏิบัติการกำหนดน้ำหนักบรรทุกของรถบรรทุกสินค้า โดยกำหนดให้รถบรรทุกจะต้องปิดคลุมสินค้าให้มิดชิด และปิดตู้คอนเทนเนอร์ทุกครั้ง เพื่อป้องกันการตกหล่นของสินค้าระหว่างขนส่ง	-	รูปที่ 2-32 และ ภาคผนวก ค-4
8) จัดให้มีการอบรมพนักงานขับรถให้มีความรู้เรื่องกฎจราจรและปฏิบัติตามอย่างเคร่งครัด	โครงการจัดให้มีการอบรมคนขับรถขนส่งที่จะเข้ามาในพื้นที่โครงการด้านการจราจร เพื่อให้มีความรู้ความเข้าใจและสามารถปฏิบัติตามกฎจราจรได้อย่างถูกต้อง โดยเจ้าหน้าที่ความปลอดภัยของโครงการ	-	รูปที่ 2-33 และ ภาคผนวก ค-13
9) ดูแลให้มีการขับรถด้วยความระมัดระวังทั้งรถยนต์ทั่วไป รถบรรทุก และรถพนักงาน มีการจดบันทึกอุบัติเหตุจากการจราจรที่เกิดกับรถของโครงการ เพื่อใช้เป็นแนวทางในการกำหนดมาตรการป้องกันในอนาคต	โครงการจัดให้มีเจ้าหน้าที่คอยควบคุมการจราจร บริเวณถนนทางเข้า-ออก โครงการ เพื่อควบคุมให้รถที่เข้ามาภายในพื้นที่โครงการปฏิบัติตามระเบียบที่กำหนดไว้ หากเกิดอุบัติเหตุ จะมีการจดบันทึกเหตุการณ์ที่เกิดขึ้น รวมถึงสอบสวนหาสาเหตุ และแนวทางป้องกันไม่ให้เกิดเหตุการณ์ซ้ำ ทั้งนี้ระหว่างเดือนมกราคม-มิถุนายน พ.ศ. 2566 ไม่พบอุบัติเหตุเกิดขึ้นแต่อย่างใด	-	รูปที่ 2-4 และ ภาคผนวก ค-14
10) กวดขันพนักงานขับรถขนส่งให้ใช้ความระมัดระวังและปฏิบัติตามกฎจราจรอย่างเคร่งครัด เพื่อเป็นการป้องกันอุบัติเหตุที่อาจเกิดขึ้น และมีมาตรการดำเนินการต่อรถที่ฝ่าฝืนหรือไม่ปฏิบัติตามกฎจราจร อย่างเข้มงวด	โครงการจัดให้มีเจ้าหน้าที่คอยควบคุมการจราจร บริเวณถนนทางเข้า-ออก โครงการ เพื่อควบคุมให้รถที่เข้ามาภายในพื้นที่ทำเรือปฏิบัติตามระเบียบที่กำหนดไว้ นอกจากนี้ จัดให้มีการอบรมคนขับรถขนส่งที่จะเข้ามาในพื้นที่โครงการ เพื่อให้มีความรู้ความเข้าใจและสามารถปฏิบัติตามกฎจราจรได้อย่างถูกต้อง โดยเจ้าหน้าที่ความปลอดภัยของโครงการ	-	รูปที่ 2-4, รูปที่ 2-33 และ ภาคผนวก ค-13

ตารางที่ 2-1 (ต่อ) ผลการปฏิบัติตามมาตรการป้องกันและแก้ไขผลกระทบสิ่งแวดล้อมของโครงการทำเทียบเรือ บริษัท เจซี มารีน พอร์ต จำกัด ระหว่างเดือนมกราคม-มิถุนายน พ.ศ. 2566

มาตรการป้องกันและแก้ไขผลกระทบสิ่งแวดล้อม	รายละเอียดการปฏิบัติตามมาตรการ	ปัญหาอุปสรรค และการแก้ไข	หมายเหตุ / เอกสารอ้างอิง
11) หลีกเลี่ยงการขนส่งสินค้าในช่วงการจราจรคับคั่งในช่วงเช้า (07.00-09.00 น.) และช่วงเย็น (16.00-18.00 น.)	โครงการหลีกเลี่ยงการขนส่งสินค้าในช่วงการจราจรคับคั่งในช่วงเช้า (07.00-09.00 น.) และช่วงเย็น (16.00-18.00 น.) ตามที่มาตรการกำหนด	-	-
12) จำกัดความเร็วของรถบรรทุกตามที่กฎหมายกำหนดโดยเฉพาะทางร่วมทางแยกบริเวณชุมชน	โครงการจัดให้มีการติดตั้งป้ายจำกัดความเร็วของรถที่ 15 กิโลเมตรต่อชั่วโมงไว้ภายในพื้นที่โครงการ รวมถึงการจำกัดความเร็วบริเวณทางร่วมทางแยกเข้าพื้นที่ชุมชน นอกจากนี้ จัดให้มีการอบรมคนขับรถขนส่งที่จะเข้ามาในพื้นที่โครงการด้านการจราจรเพื่อให้มีความรู้ความเข้าใจและสามารถปฏิบัติตามกฎจราจรได้อย่างถูกต้อง โดยเจ้าหน้าที่ความปลอดภัยของโครงการ	-	รูปที่ 2-3, รูปที่ 2-33 และ ภาคผนวก ค-13
13) เมื่อเกิดถนนชำรุดอันเนื่องมาจากการดำเนินกิจกรรมของโครงการทางบริษัทฯ จะเป็นผู้รับผิดชอบต่อการซ่อมแซมถนนที่ชำรุดนั้น	โครงการมีการตรวจสอบสภาพถนนทางเข้า-ออกพื้นที่โครงการ เมื่อชำรุดเสียหาย จะดำเนินการซ่อมแซมทันที	-	รูปที่ 2-8
14) จัดให้มีพื้นที่จอดรถอย่างเพียงพอ	โครงการจัดพื้นที่จอดรถทั้งรถยนต์ทั่วไป รถบรรทุก และรถพนักงานไว้เพียงพอเพียงภายในพื้นที่โครงการ	-	รูปที่ 2-34 และ ภาคผนวก ค-15
15) จัดระบบสัญญาณไฟจราจรบริเวณทางเข้า-ออกโครงการเพื่อให้การเดินรถปลอดภัย	โครงการจัดให้มีระบบสัญญาณไฟจราจรบริเวณทางเข้า-ออกโครงการ โดยใช้งานควบคู่กับ sensor บริเวณพื้นที่ท่าเรือ เพื่อให้การเดินรถได้อย่างปลอดภัย	-	รูปที่ 2-35 และ รูปที่ 2-36
16) จัดให้มีกล้องวงจรปิด บริเวณทางเข้า-ออกโครงการและบริเวณจุดอับตามที่ต่าง ๆ ในพื้นที่โครงการ	โครงการจัดให้มีการติดตั้งกล้องวงจรปิด บริเวณทางเข้า-ออกโครงการและบริเวณจุดอับตามที่ต่าง ๆ ในพื้นที่โครงการ	-	รูปที่ 2-37
17) กำหนดให้มีแผนตรวจสอบสภาพรถ และซ่อมบำรุงอย่างสม่ำเสมอ หากพบข้อบกพร่องระหว่างขนส่งให้ดำเนินการแก้ไขทันที	สำหรับรถขนส่งสินค้าและเรือลากจูงทั้งหมดเป็นของบริษัทลูกค้าที่เข้ามาใช้บริการซึ่งโครงการได้กำหนดให้ตัวแทนของบริษัทเรือตรวจสอบอุปกรณ์ต่าง ๆ ก่อนใช้งานจริง	-	-
18) จัดลำดับรถบรรทุกที่เข้ารับสินค้าบริเวณท่าเทียบเรือ โดยเจ้าหน้าที่จะประสานไปยังรถบรรทุกที่จอดคอยบริเวณลานจอดรถบรรทุกให้ดำเนินการเข้ามารับสินค้าที่ละคัน ไม่มีการจอดรออยู่บริเวณพื้นที่ท่าเทียบเรือ และสะพานท่าเทียบเรือ	โครงการจัดให้มีลำดับขั้นตอนในการเรียกรถบรรทุกเข้ามารับสินค้าในพื้นที่ท่าเรือที่ละคัน โดยไม่มีการให้รถบรรทุกมาจอดกีดขวางเส้นทางการจราจรแต่อย่างใด	-	ภาคผนวก ค-4

ตารางที่ 2-1 (ต่อ) ผลการปฏิบัติตามมาตรการป้องกันและแก้ไขผลกระทบสิ่งแวดล้อมของโครงการทำเหมืองแร่ บริษัท เจซี มารีน พอร์ต จำกัด ระหว่างเดือนมกราคม-มิถุนายน พ.ศ. 2566

มาตรการป้องกันและแก้ไขผลกระทบสิ่งแวดล้อม	รายละเอียดการปฏิบัติตามมาตรการ	ปัญหาอุปสรรค และการแก้ไข	หมายเหตุ / เอกสารอ้างอิง
<b>4.1.2 การคมนาคมขนส่งทางน้ำ</b>			
1) การนำเรือลำเลียงผ่านพื้นที่ที่ตมเรือต้องใช้เรือลากจูง จำนวน 2 ลำ เพื่อความปลอดภัยในการเดินเรือผ่านพื้นที่ที่ตมเรือบรรทุกปิโตรเลียม	โครงการกำหนดให้เรือขนส่งสินค้าของลูกค้าโครงการ หากจำเป็นต้องมีการนำเรือผ่านพื้นที่ที่ตมเรือต้องใช้เรือลากจูง จำนวน 2 ลำ เพื่อความปลอดภัยในการเดินเรือผ่านพื้นที่ที่ตมเรือบรรทุกปิโตรเลียม	-	รูปที่ 2-38
2) กำหนดเส้นทางเดินเรือเข้าและออกจากท่าเทียบเรือ ตามที่ระบุในรายงาน EIA โดยไม่ให้รบกวนพื้นที่ที่ตมเรือของกรมเจ้าท่า และพื้นที่เพาะเลี้ยงหอยแมลงภูของชาวประมงโดยเด็ดขาด	โครงการกำหนดเส้นทางเดินเรือเข้าและออกจากท่าเทียบเรือ ตามที่ระบุในรายงาน EIA โดยไม่ให้รบกวนพื้นที่ที่ตมเรือของกรมเจ้าท่า และพื้นที่เพาะเลี้ยงหอยแมลงภูของชาวประมงโดยเด็ดขาด	-	รูปที่ 2-39
3) ติดตั้งโคมไฟแสงสว่างเพื่อให้สามารถนำเรือเข้าเทียบและออกจากท่าเรือได้อย่างปลอดภัย	โครงการมีการติดตั้งโคมไฟส่องสว่างเพื่อให้สามารถนำเรือเข้าเทียบและออกจากท่าเรือได้อย่างปลอดภัย	-	รูปที่ 2-40
4) การประชาสัมพันธ์กับชุมชนที่อยู่ใกล้เคียงกับพื้นที่โครงการ โดยการพบปะพูดคุยสม่ำเสมอ เพื่อสร้างความเข้าใจอันดี และรับฟังความคิดเห็น ความเดือดร้อนรำคาญที่มีผลกระทบจากโครงการ เพื่อนำมาปรับปรุงแก้ไขโดยเร่งด่วนต่อไป	โครงการจัดให้มีการประชุมคณะกรรมการติดตามตรวจสอบผลกระทบสิ่งแวดล้อมและสุขภาพ ของบริษัท เจซี มารีน พอร์ต จำกัด โดยมีการจัดประชุมเป็นประจำทุกเดือน โดยผู้เข้าร่วมประชุม ประกอบด้วย ผู้แทนจากโครงการ ตัวแทนชุมชน และนักวิชาการอิสระ	-	รูปที่ 2-2
5) ควบคุมเรือลำเลียงที่เข้า-ออกท่าเทียบเรือของโครงการให้ปฏิบัติตามกฎระเบียบของกรมเจ้าท่าอย่างเคร่งครัด	ปัจจุบัน โครงการปฏิบัติตามร่างประกาศกรมเจ้าท่า ที่ 61 /2563 เรื่อง กำหนดให้แม่น้ำเจ้าพระยาและแม่น้ำป่าสักเป็นพื้นที่ควบคุมการเดินเรือสำหรับเรือลำเลียงและเรือลากจูงเป็นการเฉพาะคราว ในการควบคุมเรือลำเลียงที่เข้า-ออกท่าเทียบเรือของโครงการ	-	ภาคผนวก ค-16
<b>4.2 การจัดการน้ำเสีย</b>			
1) จัดให้มีถังดักไขมันเพื่อดักไขมันจากการประกอบอาหารก่อนเข้าสู่ระบบบำบัดน้ำเสีย และหมั่นตรวจสอบดูแลความสะอาดอย่างต่อเนื่อง	โครงการจัดให้มีถังดักไขมันเพื่อดักไขมันจากการประกอบอาหารอยู่ภายในห้องครัวของสำนักงานของโครงการ ก่อนเข้าสู่ระบบบำบัดน้ำเสีย และจัดให้มีเจ้าหน้าที่คอยดูแลตรวจสอบความสะอาดอย่างต่อเนื่อง	-	รูปที่ 2-41

**ตารางที่ 2-1 (ต่อ) ผลการปฏิบัติตามมาตรการป้องกันและแก้ไขผลกระทบสิ่งแวดล้อมของโครงการทำเทียบเรือ บริษัท เจซี มารีน พอร์ต จำกัด ระหว่างเดือนมกราคม-มิถุนายน พ.ศ. 2566**

มาตรการป้องกันและแก้ไขผลกระทบสิ่งแวดล้อม	รายละเอียดการปฏิบัติตามมาตรการ	ปัญหาอุปสรรค และการแก้ไข	หมายเหตุ / เอกสารอ้างอิง
2) จัดให้มีระบบบำบัดน้ำเสียสำเร็จรูป เพื่อใช้ในการรองรับน้ำเสียที่มาจากส่วนสำนักงานของพื้นที่หลังท่าที่เพียงพอและมีประสิทธิภาพ โดยมีบ่อบำบัดน้ำทิ้งเพื่อใช้ในการตรวจสอบเฝ้าระวังด้านคุณภาพน้ำทิ้ง ก่อนที่จะระบายออกสู่ทะเล โดยมีการติดตามตรวจสอบคุณภาพน้ำทิ้งเป็นประจำทุกเดือน	โครงการจัดให้มีระบบบำบัดน้ำเสียสำเร็จรูป เพื่อใช้ในการรองรับน้ำเสียที่มาจากส่วนสำนักงานของพื้นที่หลังท่าที่เพียงพอและมีประสิทธิภาพ โดยมีบ่อบำบัดน้ำทิ้งเพื่อใช้ในการตรวจสอบเฝ้าระวังด้านคุณภาพน้ำทิ้ง ก่อนที่จะระบายออกสู่ทะเล โดยมีการติดตามตรวจสอบคุณภาพน้ำทิ้งเป็นประจำทุกเดือน	-	รูปที่ 2-42 บทที่ 3 หัวข้อ 3.4.4
3) การระบายน้ำทิ้งลงสู่ทะเล จะต้องขออนุญาตจากกรมเจ้าท่า และจัดให้มีจุดระบายน้ำสุดท้ายเพื่อให้สามารถตรวจสอบคุณภาพน้ำ	โครงการดำเนินการขออนุญาตระบายน้ำทิ้งลงสู่ทะเลจากกรมเจ้าท่า และจัดให้มีบ่อบำบัดน้ำทิ้ง เพื่อใช้ในการตรวจสอบเฝ้าระวังด้านคุณภาพน้ำทิ้ง ก่อนที่จะระบายออกสู่ทะเล โดยมีการติดตามตรวจสอบคุณภาพน้ำทิ้งเป็นประจำทุกเดือน โดยระหว่างเดือนมกราคม-มิถุนายน พ.ศ. 2566 พบว่า มีค่าอยู่ในเกณฑ์มาตรฐานทุกครั้งที่ได้ติดตามตรวจสอบ	-	ภาคผนวก ค-17
4) การระบายน้ำทิ้งสู่รางน้ำสาธารณะจะต้องขออนุญาตจากเทศบาลนครแหลมฉบังและจัดให้มีจุดระบายน้ำสุดท้าย เพื่อให้สามารถตรวจสอบคุณภาพน้ำ	น้ำทิ้งที่ทางโครงการจะระบายลงสู่รางน้ำสาธารณะจะเป็นน้ำที่มาจากรางระบายน้ำฝนของโครงการเท่านั้น โดยโครงการดำเนินการขออนุญาตระบายน้ำดังกล่าวจากทางเทศบาลนครแหลมฉบังเรียบร้อยแล้ว	-	ภาคผนวก ค-18
5) ไม่อนุญาตให้มีการจัดหาห้องน้ำและห้องสุขาในบริเวณพื้นที่หน้าท่าโดยเด็ดขาด เพื่อป้องกันการปนเปื้อนลงสู่ทะเลโดยตรง	โครงการจัดให้มีห้องสุขาเฉพาะภายในพื้นที่สำนักงานท่าเรือและลานจอดรถบรรทุกของโครงการเท่านั้น	-	รูปที่ 2-43
6) ติดป้ายเตือน/รณรงค์ให้รักษาความสะอาดหน้าท่าอย่างต่อเนื่อง	โครงการจัดให้มีป้ายรณรงค์ให้พนักงานและผู้รับเหมาช่วยกันรักษาความสะอาดบริเวณพื้นที่ท่าเรือ	-	รูปที่ 2-44
7) ระหว่างการขนย้ายสินค้าโครงการต้องจัดให้มีผ้าใบสำหรับป้องกันการร่วงหล่นระหว่างเรือลำเลียงและท่าเรือ โดยมีความยาวไม่น้อยกว่าขอบของท่าเรือถึงขอบของเรือลำเลียง	โครงการจัดให้มีผ้าใบสำหรับป้องกันการร่วงหล่นระหว่างเรือลำเลียงและท่าเรือ ระหว่างการขนถ่ายสินค้าตามที่มาตรการกำหนด	-	รูปที่ 2-14



ตารางที่ 2-1 (ต่อ) ผลการปฏิบัติตามมาตรการป้องกันและแก้ไขผลกระทบสิ่งแวดล้อมของโครงการทำเทียบเรือ บริษัท เจซี มารีน พอร์ต จำกัด ระหว่างเดือนมกราคม-มิถุนายน พ.ศ. 2566

มาตรการป้องกันและแก้ไขผลกระทบสิ่งแวดล้อม	รายละเอียดการปฏิบัติตามมาตรการ	ปัญหาอุปสรรค และการแก้ไข	หมายเหตุ / เอกสารอ้างอิง
<b>4.3 การระบายน้ำและป้องกันน้ำท่วม</b>			
1) ติดตั้งหลังคาและกำแพงปิดคลุมพื้นที่ที่อาจมีการปนเปื้อน เช่น พื้นที่เก็บของเสีย เป็นต้น เพื่อป้องกันน้ำฝนปนเปื้อน	โครงการจัดให้มีห้องพักขยะที่มีหลังคาและกำแพงปิดคลุมมิดชิด เพื่อป้องกันน้ำฝนปนเปื้อน	-	รูปที่ 2-21
2) กำหนดแผนการดูแลและตรวจสอบรางระบายน้ำไม่ให้มีเศษขยะ หรือ วัสดุตกหล่นลงสู่รางระบายน้ำฝนในพื้นที่โครงการ เพื่อป้องกันการอุดตัน	โครงการกำหนดให้มีการดูแลและตรวจสอบรางระบายน้ำไม่ให้มีเศษขยะ หรือ วัสดุตกหล่นลงสู่รางระบายน้ำฝนในพื้นที่โครงการ เพื่อป้องกันการอุดตัน เดือนละ 1 ครั้ง	-	รูปที่ 2-45
3) กำหนดแผนการขุดลอกตะกอนภายในรางระบายน้ำฝนในพื้นที่โครงการก่อนฤดูฝน หรือ ช่วงเดือนมิถุนายนของทุกปี	โครงการกำหนดให้มีการขุดลอกตะกอนภายในรางระบายน้ำฝนในพื้นที่โครงการก่อนฤดูฝน หรือ ช่วงเดือนมิถุนายนของทุกปี ตามที่มาตรการกำหนด	-	-
4) จัดให้มีรางระบายน้ำฝนและน้ำเสียแยกออกจากกันโดยเด็ดขาด โดยน้ำฝนที่ไม่มีโอกาสปนเปื้อนจะสามารถระบายออกจากโครงการได้ ส่วนน้ำเสียจะถูกรวบรวมเข้าระบบบำบัดน้ำเสียของโครงการ เพื่อทำการบำบัดให้ได้คุณภาพตามมาตรฐานกำหนดก่อนหมุนเวียนน้ำกลับมาใช้รดพื้นที่สีเขียว	โครงการจัดให้มีรางระบายน้ำฝนและน้ำเสียแยกออกจากกันโดยเด็ดขาด โดยน้ำฝนที่ไม่มีโอกาสปนเปื้อนจะสามารถระบายออกจากโครงการได้ ส่วนน้ำเสียจะถูกรวบรวมเข้าระบบบำบัดน้ำเสียของโครงการ เพื่อทำการบำบัดให้ได้คุณภาพตามมาตรฐานกำหนดก่อนหมุนเวียนน้ำกลับมาใช้รดพื้นที่สีเขียว	-	รูปที่ 2-46
<b>4.4 การจัดการของเสีย</b>			
1) จัดให้มีถังรองรับมูลฝอยให้มีจำนวนและขนาดเพียงพอ โดยจัดเตรียมถังรองรับแยกประเภทของมูลฝอย เช่น มูลฝอยทั่วไป มูลฝอยอันตราย มูลฝอยนำกลับมาใช้ใหม่ และมูลฝอยที่เป็นอันตราย เป็นต้น วางไว้ที่จุดต่าง ๆ ภายในบริเวณพื้นที่โครงการ	โครงการจัดให้มีถังรองรับมูลฝอยตามจุดต่างๆ ภายในบริเวณพื้นที่โครงการตามประเภทของของเสียอย่างเพียงพอ เช่น มูลฝอยทั่วไป มูลฝอยอันตราย มูลฝอยนำกลับมาใช้ใหม่ และมูลฝอยที่เป็นอันตราย เป็นต้น	-	รูปที่ 2-47
2) รณรงค์ให้พนักงานและผู้มาใช้บริการรู้จักและเข้าใจแนวทางการลดและคัดแยกปริมาณมูลฝอย เช่น แนวทาง 3R ได้แก่ ลดการใช้ (Reduce) ใช้ซ้ำ (Reuse) และการแปรรูปใช้ใหม่ หรือ รีไซเคิล (Recycle)	โครงการจัดให้มีการอบรมการคัดแยกขยะอย่างถูกวิธีแก่พนักงานและพนักงานของบริษัทรับเหมาที่เข้ามาใช้บริการในพื้นที่โครงการ โดยเจ้าหน้าที่ความปลอดภัยของโครงการ	-	รูปที่ 2-33 และ ภาคผนวก ค-19

**ตารางที่ 2-1 (ต่อ) ผลการปฏิบัติตามมาตรการป้องกันและแก้ไขผลกระทบสิ่งแวดล้อมของโครงการทำเทียบเรือ บริษัท เจซี มารีน พอร์ต จำกัด ระหว่างเดือนมกราคม-มิถุนายน พ.ศ. 2566**

มาตรการป้องกันและแก้ไขผลกระทบสิ่งแวดล้อม	รายละเอียดการปฏิบัติตามมาตรการ	ปัญหาอุปสรรค และการแก้ไข	หมายเหตุ / เอกสารอ้างอิง
3) ประสานกับหน่วยงานท้องถิ่น เช่น เทศบาลนครแหลมฉบัง ให้เข้ามาจัดเก็บขยะมูลฝอยและนำไปกำจัด	โครงการได้ประสานทางเทศบาลนครแหลมฉบังให้เข้าเก็บขนขยะไปกำจัดอย่างถูกวิธี 2-3 ครั้ง/สัปดาห์ โดยไม่พบขยะตกค้างในพื้นที่แต่อย่างใด	-	รูปที่ 2-22 และ ภาคผนวก ค-20
4) ห้ามไม่ให้มีการทิ้ง หรือ การตกหล่นของสินค้าหน้าท่าโดยเด็ดขาด หากพบการร่วลงบนพื้นท่าเรือให้รีบทำการเก็บขนทิ้ง โดยเจ้าหน้าที่รักษาความสะอาด หรือโดยรถดูดฝุ่น โดยทันที	โครงการจัดให้มีการติดป้ายห้ามทิ้งขยะลงในทะเล บริเวณท่าเรือของโครงการ เพื่อควบคุมเรือที่เข้าเทียบท่าไม่ให้ปล่อยของเสีย ขยะมูลฝอย และน้ำเสียลงสู่ทะเล นอกจากนี้ได้จัดให้มีเจ้าหน้าที่คอยตรวจสอบเศษขยะ หรือ วัสดุติดค้างบริเวณพื้นที่ได้ท่าเรือ และรวบรวมเก็บไว้ในห้องพักขยะของโครงการ และติดต่อเทศบาลนครแหลมฉบังเข้าเก็บขนไปกำจัดอย่างถูกวิธี 2-3 ครั้ง/สัปดาห์	-	รูปที่ 2-16 และ รูปที่ 2-19 ถึง รูปที่ 2-22
5) ของเสียจากเรือประเภทน้ำมันใช้แล้ว น้ำปนน้ำมัน หรือ เคมีภัณฑ์ และน้ำเสียต่าง ๆ รวมถึงขยะ และกากของเสียต่าง ๆ จากเรือที่มาเทียบท่า ทางโครงการดำเนินการจัดหาผู้ให้บริการจัดเก็บและบำบัดของเสียที่ได้รับหนังสือรับรองตามระเบียบกรมเจ้าท่า มาทำการเก็บและนำไปกำจัดต่อไป	โครงการจัดทำ MOU กับบริษัทผู้ให้บริการจัดเก็บและบำบัดของเสียที่ได้รับหนังสือรับรองตามระเบียบกรมเจ้าท่า ในการเข้ามาจัดเก็บและกำจัดของเสียจากเรือและจากท่าเรือของโครงการ	-	ภาคผนวก ค-21
<b>4.5 การเพาะเลี้ยงสัตว์น้ำและการประมง</b>			
1) การป้องกันการเกิดอุบัติเหตุจากการขนส่งสินค้า - คอยตรวจสอบบริเวณพื้นที่ได้ท่าเรือไม่ให้มีเศษขยะ หรือ วัสดุติดค้างอยู่ใต้ท่าเรือ ถ้าพบเห็นให้เก็บขนขึ้นมาใส่บ่อพักขยะบนฝั่ง เพื่อให้เทศบาลนครแหลมฉบังขนไปกำจัด - เก็บกวาดเศษวัสดุต่าง ๆ บริเวณท่าเทียบเรือไม่ให้ตกหล่นลงในทะเลจนอาจไปติดใต้ท่าเรือได้ - หยุดการขนถ่ายในช่วงที่มีคลื่นแรงหรือในช่วงมีพายุพัดผ่านบริเวณท่าเทียบเรือ - ติดตามการพยากรณ์อากาศจากกรมอุตุนิยมวิทยาเพื่อหลีกเลี่ยงการใช้งานท่าเทียบเรือในช่วงมรสุม	โครงการจัดให้มีแนวทางการป้องกันการเกิดอุบัติเหตุจากการขนส่งสินค้า ดังนี้ - จัดให้มีระเบียบปฏิบัติการขนส่งสินค้าของเรือที่เข้าจอดเทียบท่าของโครงการ และการจัดทำ Job Safety Analysis (JSA) งานดักสินค้าและงานขึ้นลงเรือ - จัดให้มีการตรวจพื้นที่เป็นประจำทุกสัปดาห์ (Internal audit) เพื่อตรวจสอบสภาพการปฏิบัติงานในแต่ละพื้นที่อย่างปลอดภัย โดยหากพบสภาพการณ์ที่อาจทำให้เกิดอันตรายจะแจ้งให้เจ้าของพื้นที่แก้ไขให้เรียบร้อย - จัดให้มีเจ้าหน้าที่คอยตรวจสอบเศษขยะ หรือ วัสดุติดค้างบริเวณพื้นที่ได้ท่าเรือ หากพบเห็นจะเก็บขนขึ้นมาใส่ในถุงขยะ และนำไปเก็บไว้ในห้องพักขยะของโครงการจากนั้นทางเทศบาลนครแหลมฉบังจะเข้ามาขนย้ายไปกำจัด โดยจะเข้ามาดำเนินการขนย้ายสัปดาห์ละ 2-3 ครั้ง โดยประมาณ	-	รูปที่ 2-20 ถึง รูปที่ 2-26, ภาคผนวก ค-5 ถึง ภาคผนวก ค-7

ตารางที่ 2-1 (ต่อ) ผลการปฏิบัติตามมาตรการป้องกันและแก้ไขผลกระทบสิ่งแวดล้อมของโครงการทำเทียบเรือ บริษัท เจซี มารีน พอร์ต จำกัด ระหว่างเดือนมกราคม-มิถุนายน พ.ศ. 2566

มาตรการป้องกันและแก้ไขผลกระทบสิ่งแวดล้อม	รายละเอียดการปฏิบัติตามมาตรการ	ปัญหาอุปสรรค และการแก้ไข	หมายเหตุ / เอกสารอ้างอิง
	- ระเบียบปฏิบัติการขนถ่ายสินค้า กรณีมีคลื่นแรง หรือ ในช่วงมีพายุพัดผ่านบริเวณท่าเทียบเรือ โดยหากพบว่าลมมีความแรงเกิน 20 นอต จะหยุดปฏิบัติงานทันที โดยตรวจสอบได้จาก Wind Sock ที่ติดตั้งไว้ในพื้นที่โครงการ และสามารถสอบถามจากเรือที่มีเครื่องตรวจวัด Wind Speed ที่อยู่ใกล้เคียงพื้นที่โครงการได้ติดตามประกาศแจ้งเตือนต่าง ๆ จาก Website ของกรมเจ้าท่า และกรมอุตุนิยมวิทยาเป็นประจำ และนำมาใช้ในการวางแผนการใช้งานท่าเทียบเรือ		
<b>5. คุณค่าคุณภาพชีวิต</b> <b>5.1 เศรษฐกิจ-สังคม</b>			
1) จ้างแรงงานท้องถิ่น เพื่อช่วยลดการอพยพโยกย้ายแรงงานและเป็นการสร้างแรงงาน สร้างรายได้และเป็นการกระจายรายได้สู่ท้องถิ่น	โครงการจัดให้มีระเบียบปฏิบัติเรื่องการสรรหาบุคลากร โดยการจัดหาแรงงานท้องถิ่น จะพิจารณาถึงความสามารถในการทำงานในแต่ละตำแหน่งอย่างเหมาะสม	-	ภาคผนวก ค-22
2) ก่อนการจ้างแรงงานท้องถิ่น มีการคัดกรองและตรวจสอบสุขภาพก่อนการเข้าทำงาน เพื่อคัดกรองปัญหาสุขภาพ	โครงการจัดให้มีขั้นตอนการคัดกรอง/การตรวจสอบสุขภาพพนักงานก่อนเริ่มงานทั้งนี้ระหว่างเดือนมกราคม-มิถุนายน พ.ศ. 2566 โครงการยังไม่มีมีการรับพนักงานใหม่เข้าทำงานแต่อย่างใด	-	-
3) สนับสนุนกิจกรรมชุมชนและกลุ่มประมงพื้นบ้านในการส่งเสริมหรือพัฒนาอาชีพเสริม หรือสนับสนุนกิจกรรมการฟื้นฟูทรัพยากรทางทะเลของชุมชนหรือหน่วยงานภาครัฐ	โครงการมีการสนับสนุนกิจกรรมชุมชนและกลุ่มประมงเรือเล็กในการส่งเสริมหรือ พัฒนาอาชีพเสริม หรือ สนับสนุนกิจกรรมการฟื้นฟูทรัพยากรทางทะเลของชุมชน หรือหน่วยงานภาครัฐ เช่น การร่วมกิจกรรมการปล่อยพันธุ์สัตว์น้ำกับทางชุมชน เป็นต้น	-	รูปที่ 2-28

ตารางที่ 2-1 (ต่อ) ผลการปฏิบัติตามมาตรการป้องกันและแก้ไขผลกระทบสิ่งแวดล้อมของโครงการทำเทียบเรือ บริษัท เจซี มารีน พอร์ต จำกัด ระหว่างเดือนมกราคม-มิถุนายน พ.ศ. 2566

มาตรการป้องกันและแก้ไขผลกระทบสิ่งแวดล้อม	รายละเอียดการปฏิบัติตามมาตรการ	ปัญหาอุปสรรค และการแก้ไข	หมายเหตุ / เอกสารอ้างอิง
4) ให้ประชาชนมีส่วนร่วมในการติดตามตรวจสอบการปฏิบัติตามมาตรการป้องกันและแก้ไขผลกระทบสิ่งแวดล้อมและมาตรการติดตามตรวจสอบ โดยให้เจ้าของโครงการเปิดเผยผลการปฏิบัติตามมาตรการฯ ให้แก่ชุมชนเทศบาลนครแหลมฉบังอย่างต่อเนื่อง	โครงการจัดให้มีการประชุมคณะกรรมการติดตามตรวจสอบผลกระทบสิ่งแวดล้อมและสุขภาพของ บริษัท เจซี มารีน พอร์ต จำกัด โดยมีการจัดประชุมเป็นประจำทุกเดือน โดยผู้เข้าร่วมประชุม ประกอบด้วย ผู้แทนจากโครงการ ชุมชน และนักวิชาการอิสระ	-	รูปที่ 2-2
5) จัดให้มีการประชาสัมพันธ์ให้ข้อมูลข่าวสารของโครงการ เพื่อแนะนำและอธิบายถึงรายละเอียดของโครงการ แผนการดำเนินงาน รวมทั้งมาตรการป้องกันและแก้ไขผลกระทบสิ่งแวดล้อมและมาตรการติดตามตรวจสอบผลกระทบสิ่งแวดล้อมให้แก่ผู้มีส่วนได้ส่วนเสียและประชาชนทั่วไปโดยให้ความสำคัญกับกลุ่มเป้าหมายอย่างน้อยในพื้นที่รัศมี 5 กิโลเมตร จากที่ตั้งโครงการผ่านช่องทางการติดต่อสื่อสารต่าง ๆ ได้แก่ บอร์ดประชาสัมพันธ์ของหน่วยงานสาธารณะในท้องถิ่น เป็นต้น	โครงการจัดให้มีช่องทางการประชาสัมพันธ์ข้อมูลโครงการ ทั้งหมด 2 ช่องทาง ดังนี้ 1. Facebook ของโครงการ 2. การจัดประชุมคณะกรรมการติดตามตรวจสอบผลกระทบสิ่งแวดล้อมและสุขภาพ ของบริษัท เจซี มารีน พอร์ต จำกัด โดยมีการจัดประชุมเป็นประจำทุกเดือน โดยผู้เข้าร่วมประชุม ประกอบด้วย ผู้แทนจากโครงการ ชุมชน และนักวิชาการอิสระ	-	รูปที่ 2-2
6) เข้าร่วมคณะกรรมการติดตามตรวจสอบผลกระทบสิ่งแวดล้อมและสุขภาพชุมชนอ่าวอุดม และประชุมเดือนละ 1 ครั้ง ซึ่งมีองค์ประกอบคณะกรรมการ ประกอบด้วย ตัวแทนจากชุมชนอ่าวอุดม นักวิชาการ ตัวแทนจากโครงการ และตัวแทนจากเทศบาลนครแหลมฉบัง	โครงการจัดให้มีการประชุมคณะกรรมการติดตามตรวจสอบผลกระทบสิ่งแวดล้อมและสุขภาพ ของบริษัท เจซี มารีน พอร์ต จำกัด โดยมีการจัดประชุมเป็นประจำทุกเดือน โดยผู้เข้าร่วมประชุม ประกอบด้วย ผู้แทนจากโครงการ ชุมชน และนักวิชาการอิสระ	-	รูปที่ 2-2
7) กำหนดให้มีกิจกรรมการเปิดบ้าน เปิดโอกาสให้ประชาชนในพื้นที่รัศมี 0-5 กิโลเมตร โดยรอบพื้นที่โครงการได้เข้าเยี่ยมชมท่าเรือและการดำเนินกิจกรรมของท่าเรือ ปีละ 1 ครั้ง	โครงการจัดให้มีการประชุมคณะกรรมการติดตามตรวจสอบผลกระทบสิ่งแวดล้อมและสุขภาพ ของบริษัท เจซี มารีน พอร์ต จำกัด โดยมีการจัดประชุมเป็นประจำทุกเดือน โดยผู้เข้าร่วมประชุม ประกอบด้วย ผู้แทนจากโครงการ ชุมชน และนักวิชาการอิสระ	-	รูปที่ 2-2

**ตารางที่ 2-1 (ต่อ) ผลการปฏิบัติตามมาตรการป้องกันและแก้ไขผลกระทบสิ่งแวดล้อมของโครงการทำเหมืองแร่ บริษัท เจซี มารีน พอร์ต จำกัด ระหว่างเดือนมกราคม-มิถุนายน พ.ศ. 2566**

มาตรการป้องกันและแก้ไขผลกระทบสิ่งแวดล้อม	รายละเอียดการปฏิบัติตามมาตรการ	ปัญหาอุปสรรค และการแก้ไข	หมายเหตุ / เอกสารอ้างอิง
8) กำหนดให้มีการประชาสัมพันธ์ข้อมูลการดำเนินงานของท่าเรือ และการปฏิบัติตามมาตรการป้องกัน แก้ไขผลกระทบสิ่งแวดล้อมของโครงการ โดยจัดทำเอกสารเผยแพร่ และ/หรือ การประชาสัมพันธ์ผ่านเสียงตามสายในชุมชนหรือเสียงตามสายขององค์กรปกครองส่วนท้องถิ่นในพื้นที่ศึกษา เป็นต้น	โครงการจัดให้มีช่องทางการประชาสัมพันธ์โครงการ ทั้งหมด 2 ช่องทาง ดังนี้ 1. Facebook ของโครงการ 2. การจัดประชุมคณะกรรมการติดตามตรวจสอบผลกระทบสิ่งแวดล้อมและสุขภาพ ของบริษัท เจซี มารีน พอร์ต จำกัด โดยมีการจัดประชุมเป็นประจำทุกเดือน โดยผู้เข้าร่วมประชุม ประกอบด้วย ผู้แทนจากโครงการ ชุมชน และนักวิชาการอิสระ	-	รูปที่ 2-2
9) กำหนดแผนสร้างความสัมพันธ์และแผนงานรับผิดชอบต่อสังคม (CSR) ซึ่งครอบคลุมด้านการฟื้นฟูระบบนิเวศน์และการดูแลชุมชน เช่นการส่งเสริม สนับสนุนและจัดปล่อยพันธุ์สัตว์น้ำเพื่อเพิ่มความอุดมสมบูรณ์ของระบบนิเวศน์ การสนับสนุนงบประมาณในการซ่อมแซมดูแลเส้นทางคมนาคมขนส่งของรถบรรทุกสินค้าที่ใช้บริการท่าเรือฯ เป็นต้น	โครงการจัดให้มีแผนสร้างความสัมพันธ์และแผนงานรับผิดชอบต่อสังคม (CSR) อย่างสม่ำเสมอ โดยระหว่างเดือนมกราคม-มิถุนายน พ.ศ. 2566 ได้ดำเนินกิจกรรม CSR เช่น การร่วมกิจกรรมการปล่อยพันธุ์สัตว์น้ำกับทางชุมชน เป็นต้น นอกจากนี้ กรณีที่มีการตรวจพบว่ามีถนนทางเข้า-ออกพื้นที่โครงการชำรุดเสียหาย โครงการจะเร่งดำเนินการซ่อมแซมให้สามารถกลับมาใช้งานได้ตามปกติ	-	รูปที่ 2-8 และ รูปที่ 2-28
10) จัดตั้งคณะกรรมการติดตามตรวจสอบผลกระทบสิ่งแวดล้อม (EIA Monitoring Committee) เป็นคณะกรรมการดำเนินการตรวจสอบผลกระทบสิ่งแวดล้อมและข้อร้องเรียนทางด้านสิ่งแวดล้อม  (1) องค์ประกอบคณะกรรมการติดตามตรวจสอบผลกระทบสิ่งแวดล้อม ประกอบด้วย ตัวแทนประชาชน ผู้นำชุมชน หน่วยงานราชการ และผู้แทนของบริษัท เจซี มารีน พอร์ต จำกัด ทั้งนี้ให้คงตัวแทนคณะกรรมการกลุ่มฯ ชุดที่ปฏิบัติหน้าที่ในปัจจุบันไว้ โดยอย่างน้อยต้องประกอบด้วย ก. นายกเทศมนตรีเทศบาลนครแหลมฉบัง หรือผู้แทน 1 คน ข. ผู้แทนสำนักงานเจ้าท่าภูมิภาคที่ 6 (ชลบุรี)	โครงการได้ปฏิบัติตามมาตรการฯ โดยจัดตั้งคณะกรรมการติดตามตรวจสอบโครงการฯ ประกอบด้วย ผู้แทนจากหน่วยงานต่างๆ ตามที่มาตรการกำหนด และได้จัดประชุมอย่างน้อยปีละ 1 ครั้ง เพื่อนำเสนอความก้าวหน้า และผลการปฏิบัติตามมาตรการด้านสิ่งแวดล้อมของโครงการฯ ตามความเหมาะสม โดยในปี พ.ศ. 2566 ได้ดำเนินการจัดประชุม เมื่อวันที่ 23 พฤษภาคม พ.ศ. 2566	-	รูปที่ 2-2 ภาคผนวก ค-23

บริษัท ยูโนเต็ด แอนาไลสต์ แอนด์ เอ็นจิเนียริง คอนซัลแตนท์ จำกัด

ห้องปฏิบัติการทดสอบมาตรฐาน ISO/IEC 17025:2017 by TISI and DSS

ได้รับการรับรอง ISO 9001:2015 และ ISO 14001:2015 จากสถาบันมาตรฐานอังกฤษ

ตารางที่ 2-1 (ต่อ) ผลการปฏิบัติตามมาตรการป้องกันและแก้ไขผลกระทบสิ่งแวดล้อมของโครงการทำเหมืองแร่ บริษัท เจซี มารีน พอร์ต จำกัด ระหว่างเดือนมกราคม-มิถุนายน พ.ศ. 2566

มาตรการป้องกันและแก้ไขผลกระทบสิ่งแวดล้อม	รายละเอียดการปฏิบัติตามมาตรการ	ปัญหาอุปสรรค และการแก้ไข	หมายเหตุ / เอกสารอ้างอิง
ค. ผู้แทนสำนักงานควบคุมการจราจร และความปลอดภัยทางทะเล (เขตท่าเรือศรีราชา) ง. ตัวแทนภาคประชาชนไม่น้อยกว่า 18 คน ประกอบด้วย <ul style="list-style-type: none"> <li>- คณะกรรมการชุมชนบ้านอ่าวอุดม</li> <li>- ผู้แทนชุมชนในรัศมี 5 กิโลเมตร</li> </ul> จ. ผู้แทนกลุ่มประมงพื้นบ้าน ฉ. นักวิชาการอิสระ 2 คน ช. ผู้แทนบริษัท เจซี มารีน พอร์ต จำกัด 2 คน			
(2) อำนาจหน้าที่ของคณะกรรมการฯ ก. สร้างเสริมความเข้าใจอันดีระหว่างโครงการกับชุมชนและประสานความร่วมมือกับหน่วยงานอื่น หรือ ผู้ที่เกี่ยวข้อง ข. ร่วมกระบวนการตรวจวัดคุณภาพสิ่งแวดล้อมตามมาตรการติดตามตรวจสอบผลกระทบสิ่งแวดล้อมของโครงการ และเผยแพร่/ประชาสัมพันธ์ให้ชุมชนและหน่วยงานที่เกี่ยวข้องทราบ ค. กำกับ ดูแล การดำเนินงานของโครงการตามมาตรการป้องกันและแก้ไขผลกระทบสิ่งแวดล้อม และมาตรการติดตามตรวจสอบผลกระทบสิ่งแวดล้อมของโครงการ ง. เป็นตัวแทนของชุมชนในการตรวจเยี่ยมโครงการและติดตามตรวจสอบการดำเนินงานของโครงการให้สอดคล้องกับระเบียบมาตรฐานกฎหมายที่เกี่ยวข้อง			

ตารางที่ 2-1 (ต่อ) ผลการปฏิบัติตามมาตรการป้องกันและแก้ไขผลกระทบสิ่งแวดล้อมของโครงการท่าเทียบเรือ บริษัท เจซี มารีน พอร์ต จำกัด ระหว่างเดือนมกราคม-มิถุนายน พ.ศ. 2566

มาตรการป้องกันและแก้ไขผลกระทบสิ่งแวดล้อม	รายละเอียดการปฏิบัติตามมาตรการ	ปัญหาอุปสรรค และการแก้ไข	หมายเหตุ / เอกสารอ้างอิง
<p>จ. เป็นศูนย์กลางเพื่อประสานความร่วมมือ ในการดำเนินงานใด ๆ เพื่อก่อให้เกิดความสัมพันธ์ที่ดีระหว่างโครงการกับชุมชน</p> <p>ฉ. เป็นเวทีในการแลกเปลี่ยนความคิดเห็นและแลกเปลี่ยนข้อมูล เพื่อติดตามผลการดำเนินการและการแก้ไขปัญหาร่วมกันระหว่างโครงการ ชุมชนและหน่วยงานต่าง ๆ ซึ่งจะก่อให้เกิดประสิทธิภาพและประสิทธิผล เพื่อความสมานฉันท์ โดยคำนึงถึงประโยชน์ที่แท้จริงของชุมชน</p> <p>ช. ตรวจสอบข้อเท็จจริง ให้ข้อคิดเห็นและข้อเสนอแนะต่อการจัดการข้อร้องเรียนเกี่ยวกับปัญหาและผลกระทบที่ได้รับจากการดำเนินโครงการ และแนวทางการป้องกันและแก้ไขปัญหา</p> <p>ซ. ร่วมเจรจาไกล่เกลี่ยและหาข้อยุติ กรณีข้อพิพาทปัญหาสิ่งแวดล้อมระหว่างโครงการกับชุมชนและพิจารณากำหนดอัตราชดเชย กรณีข้อพิพาทปัญหาสิ่งแวดล้อมระหว่างโครงการกับชุมชน</p> <p>(3) วาระของคณะกรรมการฯ และการฟื้นฟูสภาพ</p> <p>ก. กรรมการมีวาระในการดำรงตำแหน่งคราวละ 4 ปี นับตั้งแต่วันที่ได้รับการประกาศแต่งตั้งและอาจได้รับการสรรหาหรือแต่งตั้งให้เป็นกรรมการได้อีก แต่ไม่เกิน 2 วาระติดต่อกัน</p> <p>ข. เมื่อครบกำหนดวาระตามวรรคหนึ่ง หากยังมิได้มีการสรรหาหรือแต่งตั้งกรรมการขึ้นมาใหม่ ให้กรรมการ</p>			

ตารางที่ 2-1 (ต่อ) ผลการปฏิบัติตามมาตรการป้องกันและแก้ไขผลกระทบสิ่งแวดล้อมของโครงการทำเทียบเรือ บริษัท เจซี มารีน พอร์ต จำกัด ระหว่างเดือนมกราคม-มิถุนายน พ.ศ. 2566

มาตรการป้องกันและแก้ไขผลกระทบสิ่งแวดล้อม	รายละเอียดการปฏิบัติตามมาตรการ	ปัญหาอุปสรรค และการแก้ไข	หมายเหตุ / เอกสารอ้างอิง
<p>ซึ่งพ้นจากตำแหน่งตามวาระนั้นอยู่ในตำแหน่งเพื่อปฏิบัติหน้าที่ต่อไปจนกว่ากรรมการซึ่งได้รับการสรรหาหรือแต่งตั้งใหม่เข้ารับหน้าที่แต่ต้องไม่เกิน 90 วัน นับตั้งแต่วันที่กรรมการพ้นจากตำแหน่งตามวาระนั้น</p> <p>ค. กรณีที่กรรมการพ้นจากตำแหน่งก่อนครบวาระให้ดำเนินการสรรหาหรือแต่งตั้งกรรมการประเภทเดียวกันแทนภายใน 45 วัน นับตั้งแต่วันที่กรรมการว่างลงและให้ผู้ได้รับการสรรหาหรือได้รับการแต่งตั้งให้ดำรงตำแหน่งแทน อยู่ในตำแหน่งเท่ากับวาระที่เหลืออยู่ของกรรมการซึ่งตนแทน</p> <p>ง. กรณีวาระของกรรมการที่พ้นจากตำแหน่งก่อนครบวาระเหลืออยู่น้อยกว่า 90 วัน จะไม่ดำเนินการสรรหาหรือแต่งตั้งกรรมการแทนตำแหน่งที่ว่างลงก็ได้ และให้คณะกรรมการประกอบด้วยกรรมการเท่าที่เหลืออยู่นอกจากการพ้นตำแหน่งตามวาระกรรมการพ้นจากตำแหน่งเมื่อ</p> <ul style="list-style-type: none"> <li>- ตาย</li> <li>- ลาออก</li> <li>- เป็นบุคคลวิกลจริตหรือจิตฟั่นเฟือน</li> <li>- คณะกรรมการมีมติ 2 ใน 3 ให้ถอดถอนออกจากตำแหน่งเพราะมีความประพฤติเสื่อมเสีย บกพร่องหรือไม่สุจริตต่อหน้าที่ หรือหย่อนความสามารถ</li> <li>- เป็นบุคคลล้มละลาย</li> </ul>			



ตารางที่ 2-1 (ต่อ) ผลการปฏิบัติตามมาตรการป้องกันและแก้ไขผลกระทบสิ่งแวดล้อมของโครงการทำเทียบเรือ บริษัท เจซี มารีน พอร์ต จำกัด ระหว่างเดือนมกราคม-มิถุนายน พ.ศ. 2566

มาตรการป้องกันและแก้ไขผลกระทบสิ่งแวดล้อม	รายละเอียดการปฏิบัติตามมาตรการ	ปัญหาอุปสรรค และการแก้ไข	หมายเหตุ / เอกสารอ้างอิง
<ul style="list-style-type: none"> <li>- เป็นบุคคลไร้ความสามารถหรือเสมือนไร้ความสามารถ</li> <li>- เคยได้รับโทษจำคุกโดยคำพิพากษาถึงที่สุดให้จำคุก เว้นแต่เป็นโทษสำหรับความผิดที่ได้กระทำโดยประมาท ความผิดฐานหมิ่นประมาทหรือความผิดลหุโทษ</li> </ul> <p>(4) ความถี่ในการประชุม</p> <p>ก. ความถี่ในการประชุมของคณะกรรมการติดตามตรวจสอบผลกระทบสิ่งแวดล้อม (EIA Monitoring Committee) ต้องมีกรรมการฯ มาประชุมไม่น้อยกว่ากึ่งหนึ่งของจำนวนกรรมการทั้งหมดจึงจะเป็นองค์ประชุม โดยประชุมอย่างน้อยทุก 6 เดือน แต่หากพบว่ามีความจำเป็นเร่งด่วนสามารถประชุมก่อนกำหนดเวลาปกติได้โดยอยู่ในดุลยพินิจของคณะกรรมการฯ กึ่งหนึ่งของกรรมการทั้งหมด</p> <p>ข. การวินิจฉัยชี้ขาดของที่ประชุมให้ถือเสียงข้างมาก กรรมการคนหนึ่งให้มี 1 เสียง ในการลงคะแนน ถ้าคะแนนเสียงเท่ากันให้ประธานในที่ประชุมออกเสียงเพิ่มขึ้นอีกเสียงหนึ่งเป็นเสียงชี้ขาด</p>			

ตารางที่ 2-1 (ต่อ) ผลการปฏิบัติตามมาตรการป้องกันและแก้ไขผลกระทบสิ่งแวดล้อมของโครงการท่าเทียบเรือ บริษัท เจซี มารีน พอร์ต จำกัด ระหว่างเดือนมกราคม-มิถุนายน พ.ศ. 2566

มาตรการป้องกันและแก้ไขผลกระทบสิ่งแวดล้อม	รายละเอียดการปฏิบัติตามมาตรการ	ปัญหาอุปสรรค และการแก้ไข	หมายเหตุ / เอกสารอ้างอิง
<b>5.2 สาธารณสุข</b>			
1) จัดให้มีการตรวจสุขภาพพนักงานและคนงานประจำทุกปี	โครงการจัดให้มีการตรวจสุขภาพพนักงานและคนงานประจำปี โดยในปี พ.ศ. 2566 กำหนดแผนดำเนินการในเดือนพฤศจิกายน พ.ศ. 2566 โดยคลินิก เทคนิคการแพทย์แล็บเฮาส์ (ชลบุรี)	-	รูปที่ 2-48 และ ภาคผนวก ค-24
2) ให้ความรู้และคำแนะนำแก่คนงาน/พนักงานในการป้องกันโรค โดยขอความร่วมมือจากหน่วยงานให้บริการสาธารณสุขในพื้นที่	โครงการจัดให้มีการอบรมการป้องกันโรคแก่พนักงานและพนักงานของบริษัท รับเหมาที่เข้ามาใช้บริการในพื้นที่โครงการ โดยเจ้าหน้าที่ความปลอดภัยของโครงการ	-	รูปที่ 2-33 และ ภาคผนวก ค-25
3) จัดให้มีเวชภัณฑ์และยา เพื่อใช้ในการปฐมพยาบาลเบื้องต้น กรณีพนักงานและคนงานได้รับบาดเจ็บในจำนวนที่เพียงพอและให้สอดคล้องตามกฎหมายกระทรวง ว่าด้วยการจัดสวัสดิการในสถานประกอบกิจการ พ.ศ. 2548	โครงการจัดให้มีอุปกรณ์ปฐมพยาบาลไว้ 2 จุด ได้แก่ บริเวณพื้นที่หน้าท่า และสำนักงานโครงการ กรณีพนักงานและคนงานได้รับบาดเจ็บ โดยเจ้าหน้าที่ความปลอดภัยของโครงการมีหน้าที่รับผิดชอบในการตรวจสอบและจัดเตรียมเวชภัณฑ์และยาที่จำเป็นตลอดระยะเวลาการดำเนินโครงการ	-	รูปที่ 2-49
4) สนับสนุนงานด้านการแพทย์และสาธารณสุข โดยเน้นศูนย์บริการสาธารณสุขในพื้นที่รัศมี 5 กิโลเมตร	โครงการมีการสนับสนุนงานด้านการแพทย์และสาธารณสุขผ่านหน่วยงาน อสม. ของชุมชนในพื้นที่โครงการ	-	รูปที่ 2-50
5) ปฏิบัติตามมาตรการเฝ้าระวัง ป้องกันและควบคุมการแพร่ระบาดของโรคติดต่อตามประกาศ/คำสั่งจังหวัดชลบุรี รวมถึงประกาศและคำสั่งอื่น ๆ ที่เกี่ยวข้องอย่างเคร่งครัด	โครงการจัดให้มีมาตรการเฝ้าระวัง ป้องกันและควบคุมการแพร่ระบาดจากโรคติดต่อ เช่น การติดป้ายในการให้ความรู้เกี่ยวกับโรคติดต่อ, การจัดเตรียมอุปกรณ์วัดไข้พนักงานและคนงานก่อนเข้าทำงาน, การจัดเตรียมแอลกอฮอล์เจลไว้ตามจุดต่างๆ ภายในพื้นที่โครงการ และการตรวจ ATK พนักงานของโครงการ เป็นต้น	-	รูปที่ 2-51
6) จัดให้มีระบบสุขาภิบาลขั้นพื้นฐาน เพื่อป้องกันการแพร่ระบาดของโรคต่าง ๆ	โครงการจัดให้มีระบบสุขาภิบาลขั้นพื้นที่ให้กับพนักงาน ดังนี้ 1. จัดเตรียมน้ำดื่มที่สะอาด ถูกสุขลักษณะ ให้กับพนักงานของโครงการ 2. จัดเตรียมห้องรับประทานอาหารและห้องสุขาที่สะอาดถูกสุขลักษณะ โดยจัดให้มีพนักงานคอยทำความสะอาดพื้นที่อย่างสม่ำเสมอ 3. จัดเตรียมถังขยะแยกประเภทไว้ตามจุดต่างๆ อย่างพอเพียง	-	รูปที่ 2-43, รูปที่ 2-47 และ รูปที่ 2-51 ถึง รูปที่ 2-53

ตารางที่ 2-1 (ต่อ) ผลการปฏิบัติตามมาตรการป้องกันและแก้ไขผลกระทบสิ่งแวดล้อมของโครงการทำเทียบเรือ บริษัท เจซี มารีน พอร์ต จำกัด ระหว่างเดือนมกราคม-มิถุนายน พ.ศ. 2566

มาตรการป้องกันและแก้ไขผลกระทบสิ่งแวดล้อม	รายละเอียดการปฏิบัติตามมาตรการ	ปัญหาอุปสรรค และการแก้ไข	หมายเหตุ / เอกสารอ้างอิง
	4. จัดเตรียมอุปกรณ์ป้องกันการแพร่ระบาดของโรค เช่น การติดป้ายในการให้ความรู้เกี่ยวกับโรคติดต่อ, การจัดเตรียมอุปกรณ์วัดไข้พนักงานและคนงาน 5. ก่อนเข้าทำงาน, การจัดเตรียมแอลกอฮอล์เจลไว้ตามจุดต่างๆ ภายในพื้นที่โครงการ และการตรวจ ATK พนักงานของโครงการ เป็นต้น		
7) จัดให้มีการเผยแพร่ข้อมูลโครงการ และสื่อสารความเสี่ยงที่อาจเกิดขึ้นจากการดำเนินโครงการให้ประชาชนหรือกลุ่มเสี่ยงได้รับทราบ เพื่อสร้างความเข้าใจและลดข้อห่วงกังวลของประชาชนต่อโครงการ	โครงการจัดให้มีช่องทางการประชาสัมพันธ์ข้อมูลโครงการ ทั้ง 2 ช่องทาง ดังนี้ 1. Facebook ของโครงการ 2. การจัดประชุมคณะกรรมการติดตามตรวจสอบผลกระทบสิ่งแวดล้อมและสุขภาพ ของบริษัท เจซี มารีน พอร์ต จำกัด โดยมีการจัดประชุมเป็นประจำทุกเดือน โดยผู้เข้าร่วมประชุม ประกอบด้วย ผู้แทนจากโครงการ ชุมชน และนักวิชาการอิสระ สำหรับการสื่อสารความเสี่ยงที่อาจเกิดขึ้นจากการทำงาน โครงการจัดให้มีกิจกรรม Safety Talk ให้กับพนักงาน/คนงานของโครงการเป็นประจำ เพื่อสร้างความเข้าใจในการทำงานอย่างปลอดภัยให้กับพนักงาน โดยเจ้าหน้าที่ความปลอดภัยของโครงการ	-	รูปที่ 2-2 และ รูปที่ 2-55
8) หากพบว่าผลจากการสำรวจความคิดเห็นของตัวแทนครัวเรือนหรือกลุ่มผู้มีส่วนได้เสีย ส่วนใหญ่มีข้อห่วงกังวลจากการดำเนินโครงการอยู่ในระดับสูง โครงการจะขอความร่วมมือกับหน่วยงานสาธารณสุขที่เกี่ยวข้องกับการดำเนินงานด้านสุขภาพจิต เพื่อเฝ้าระวัง ป้องกันและลดปัญหาสุขภาพจิตที่อาจเกิดขึ้นจากการดำเนินโครงการ	โครงการจัดให้มีการประชุมคณะกรรมการติดตามตรวจสอบผลกระทบสิ่งแวดล้อมและสุขภาพ ของบริษัท เจซี มารีน พอร์ต จำกัด โดยมีการจัดประชุมเป็นประจำทุกเดือน โดยผู้เข้าร่วมประชุม ประกอบด้วย ผู้แทนจากโครงการ ชุมชน และนักวิชาการอิสระ โดยระหว่างเดือนมกราคม-มิถุนายน พ.ศ. 2566 ไม่พบเรื่องร้องเรียนจากการดำเนินงานของโครงการแต่อย่างใด	-	รูปที่ 2-2

ตารางที่ 2-1 (ต่อ) ผลการปฏิบัติตามมาตรการป้องกันและแก้ไขผลกระทบสิ่งแวดล้อมของโครงการทำเหมืองแร่ บริษัท เจซี มารีน พอร์ต จำกัด ระหว่างเดือนมกราคม-มิถุนายน พ.ศ. 2566

มาตรการป้องกันและแก้ไขผลกระทบสิ่งแวดล้อม	รายละเอียดการปฏิบัติตามมาตรการ	ปัญหาอุปสรรค และการแก้ไข	หมายเหตุ / เอกสารอ้างอิง
<b>5.3 อาชีวอนามัยและความปลอดภัย</b>			
1) จัดให้มีการปรับปรุงสภาพการทำงานและสภาพแวดล้อมให้ปลอดภัยอย่างสม่ำเสมอ	โครงการจัดให้มีการตรวจพื้นที่เป็นประจำทุกสัปดาห์ (Internal audit) เพื่อตรวจสอบสภาพการปฏิบัติงานในแต่ละพื้นที่อย่างปลอดภัย โดยหากพบสภาพการณ์ที่อาจทำให้เกิดอันตรายจะแจ้งให้เจ้าของพื้นที่แก้ไขให้เรียบร้อย	-	ภาคผนวก ค-7
2) ควบคุมให้มีการใช้อุปกรณ์ความปลอดภัยให้ถูกวิธีและอยู่ในสภาพการใช้งานได้ ตรวจสอบสภาพการทำงานและการปฏิบัติงานของคนงานแล้วรายงานให้ปรับปรุงแก้ไข บันทึก จัดทำรายงานและสอบสวนเกี่ยวกับอุบัติเหตุและโรคที่เกิดเนื่องจากการทำงาน และส่งเสริมสนับสนุนให้มีกิจกรรมเกี่ยวกับความปลอดภัยในการทำงาน	โครงการจัดให้มีการตรวจสอบอุปกรณ์ความปลอดภัยเป็นประจำทุกเดือน เช่น ถังดับเพลิง เป็นต้น จัดให้มีกิจกรรม Safety Talk ให้กับพนักงาน/คนงานของโครงการเป็นประจำ เพื่อสร้างความเข้าใจในการทำงานอย่างปลอดภัยให้กับพนักงาน โดยเจ้าหน้าที่ความปลอดภัยของโครงการ และจัดให้มีการตรวจพื้นที่เป็นประจำทุกสัปดาห์ (Internal audit) เพื่อตรวจสอบสภาพการปฏิบัติงานในแต่ละพื้นที่อย่างปลอดภัย โดยหากพบสภาพการณ์ที่อาจทำให้เกิดอันตรายจะแจ้งให้เจ้าของพื้นที่แก้ไขให้เรียบร้อย นอกจากนี้ หากเกิดอุบัติเหตุจะมีการจดบันทึกเหตุการณ์ที่เกิดขึ้น รวมถึงสอบสวนหาสาเหตุ และแนวทางป้องกันไม่ให้เกิดเหตุการณ์ซ้ำ ทั้งนี้ระหว่างเดือนมกราคม-มิถุนายน พ.ศ. 2566 ไม่พบอุบัติเหตุเกิดขึ้นแต่อย่างใด	-	รูปที่ 2-55, รูปที่ 2-58 และ ภาคผนวก ค-14
3) จัดหาและอบรมการสวมใส่อุปกรณ์คุ้มครองความปลอดภัยส่วนบุคคล (PPE) ได้แก่ เสื้อทำงาน รองเท้านิรภัย ถุงมือ แวนตานิรภัย อุปกรณ์ป้องกันเสียง หมวกนิรภัย และหน้ากากกันฝุ่นละอองมีค่า 3M เพื่อให้พนักงานสวมใส่ขณะปฏิบัติงานหน้าท่า	โครงการจัดให้มีอุปกรณ์คุ้มครองความปลอดภัยส่วนบุคคล (PPE) ให้กับพนักงานสวมใส่ขณะปฏิบัติงาน รวมถึงจัดให้มีการอบรมพนักงานและพนักงานของบริษัทรับเหมาที่เข้ามาใช้บริการในพื้นที่โครงการ เรื่องการใช้อุปกรณ์คุ้มครองความปลอดภัยส่วนบุคคล (PPE) อย่างถูกต้อง โดยเจ้าหน้าที่ความปลอดภัยของโครงการ	-	รูปที่ 2-56 และ ภาคผนวก ค-26
4) บริเวณทางเข้า-ออกพื้นที่โครงการ และบริเวณลานจอดรถบรรทุก ต้องจัดให้มีเจ้าหน้าที่รักษาความปลอดภัยดูแลการเข้า-ออก ของพนักงานและคนงานรวมทั้งยานพาหนะต่าง ๆ ตลอด 24 ชั่วโมง เพื่อความปลอดภัยและเป็นระเบียบเรียบร้อย	โครงการจัดให้มีเจ้าหน้าที่รักษาความปลอดภัยดูแลการเข้า-ออก ของพนักงานและคนงานรวมทั้งยานพาหนะต่าง ๆ ตลอด 24 ชั่วโมง บริเวณทางเข้า-ออกพื้นที่โครงการ และบริเวณลานจอดรถบรรทุก	-	รูปที่ 2-57

**ตารางที่ 2-1 (ต่อ) ผลการปฏิบัติตามมาตรการป้องกันและแก้ไขผลกระทบสิ่งแวดล้อมของโครงการทำเทียบเรือ บริษัท เจซี มารีน พอร์ต จำกัด ระหว่างเดือนมกราคม-มิถุนายน พ.ศ. 2566**

มาตรการป้องกันและแก้ไขผลกระทบสิ่งแวดล้อม	รายละเอียดการปฏิบัติตามมาตรการ	ปัญหาอุปสรรค และการแก้ไข	หมายเหตุ / เอกสารอ้างอิง
5) จัดให้มีกล้องวงจรปิด บริเวณทางเข้า-ออกโครงการและบริเวณจุดอับตามที่ต่าง ๆ ในพื้นที่โครงการ	โครงการจัดให้มีการติดตั้งกล้องวงจรปิด บริเวณทางเข้า-ออกโครงการและครอบคลุมบริเวณจุดอับตามที่ต่าง ๆ ในพื้นที่โครงการ	-	รูปที่ 2-37
6) จัดให้มีเวชภัณฑ์และอุปกรณ์ปฐมพยาบาลเบื้องต้น จำนวน 2 ชุด ได้แก่ บริเวณอาคารสำนักงาน และบริเวณอาคารควบคุมปฏิบัติการหน้าท่า กรณีพนักงานและคนงานได้รับบาดเจ็บ โดยเจ้าหน้าที่ความปลอดภัยของโครงการมีหน้าที่รับผิดชอบในการตรวจสอบและจัดเตรียมเวชภัณฑ์และยาที่จำเป็นตลอดระยะเวลาการดำเนินโครงการ	โครงการจัดให้มีอุปกรณ์ปฐมพยาบาลไว้ 2 ชุด ได้แก่ บริเวณพื้นที่หน้าท่า และสำนักงานโครงการ กรณีพนักงานและคนงานได้รับบาดเจ็บ โดยเจ้าหน้าที่ความปลอดภัยของโครงการมีหน้าที่รับผิดชอบในการตรวจสอบและจัดเตรียมเวชภัณฑ์และยาที่จำเป็นตลอดระยะเวลาการดำเนินโครงการ	-	รูปที่ 2-49
7) ให้โครงการมีการตรวจความมั่นคงปลอดภัยของสภาพท่าเรือ และฝักระวังติดตามการเปลี่ยนแปลงอย่างสม่ำเสมอทุกปี	โครงการจัดให้มีการตรวจความมั่นคงปลอดภัยของสภาพท่าเรือ และฝักระวังติดตามการเปลี่ยนแปลงอย่างสม่ำเสมอทุกปี โดยในปี พ.ศ. 2566 ดำเนินการตรวจสอบเมื่อวันที่ 15 มิถุนายน พ.ศ. 2566 เรียบร้อยแล้ว	-	ภาคผนวก ค-27
8) จัดให้มีสิ่งรองรับของเสียจากเรือ (Reception Facilities) ได้แก่ ของเสียประเภทขยะ และกากของเสียต่าง ๆ ให้มีสิ่งรองรับของเสียปริมาตรรวมไม่น้อยกว่า 5 ลูกบาศก์เมตร ของเสียประเภทน้ำมันใช้แล้ว น้ำปนน้ำมันหรือเคมีภัณฑ์และน้ำเสียต่าง ๆ ให้มีสิ่งรองรับของเสียปริมาตรรวมไม่น้อยกว่า 30 ลูกบาศก์เมตร และสามารถให้บริการแก่เรือที่มาเทียบท่าได้อย่างเพียงพอ หรือกรณีไม่สามารถจัดเตรียมสิ่งรองรับของเสียจากเรือด้วยตนเอง ให้มีเอกสารสัญญาระหว่างท่าเทียบเรือและผู้ให้บริการจัดเก็บและบำบัดของเสียจากเรือเพื่อให้บริการแก่เรือที่ประสงค์จะถ่ายเทของเสียจากเรือได้อย่างเพียงพอและตลอดเวลา	โครงการจัดทำ MOU กับบริษัทผู้ให้บริการจัดเก็บและบำบัดของเสียที่ได้รับหนังสือรับรองตามระเบียบกรมเจ้าท่า ในการเข้ามาจัดเก็บและกำจัดของเสียจากเรือและจากท่าเรือของโครงการ	-	ภาคผนวก ค-21

**ตารางที่ 2-1 (ต่อ) ผลการปฏิบัติตามมาตรการป้องกันและแก้ไขผลกระทบสิ่งแวดล้อมของโครงการทำเทียบเรือ บริษัท เจซี มารีน พอร์ต จำกัด ระหว่างเดือนมกราคม-มิถุนายน พ.ศ. 2566**

มาตรการป้องกันและแก้ไขผลกระทบสิ่งแวดล้อม	รายละเอียดการปฏิบัติตามมาตรการ	ปัญหาอุปสรรค และการแก้ไข	หมายเหตุ / เอกสารอ้างอิง
9) จัดให้มีกล้องวงจรปิดจำนวน 6 ตัว แบ่งเป็นตำแหน่งที่ 1 ข้างอาคารควบคุมการปฏิบัติงานหน้าท่า/ฝั่งถนน - มองเห็นสะพานท่าเทียบเรือ ตำแหน่งที่ 2 ข้างอาคารควบคุมการปฏิบัติงานหน้าท่า/ฝั่งถนน - มองเห็นท่าเทียบเรือ ตำแหน่งที่ 3-4 ข้างอาคารควบคุมการปฏิบัติงานหน้าท่า/ฝั่งทะเล - มองเห็นท่าเทียบเรือ ตำแหน่งที่ 5 ข้างห้องซังน้ำหนักรถบรรทุก - มองเห็นลานจอดรถบรรทุกสินค้า และตำแหน่งที่ 6 ลานจอดรถหน้าอาคารสำนักงาน	โครงการจัดให้มีการติดตั้งกล้องวงจรปิด บริเวณทางเข้า-ออกโครงการและครอบคลุมบริเวณจุดตามที่ต่าง ๆ ในพื้นที่โครงการ	-	รูปที่ 2-37
10) ระบบป้องกันและระงับอัคคีภัย <ul style="list-style-type: none"> <li>- จัดให้มีการฝึกซ้อมใช้อุปกรณ์ดับเพลิงขั้นต้นและแผนที่เกี่ยวข้องกับระบบป้องกันและระงับอัคคีภัย เป็นประจำอย่างน้อยปีละ 1 ครั้ง ประกอบด้วย แผนการตรวจตรา แผนการอบรม แผนการรณรงค์ป้องกันอัคคีภัย แผนดับเพลิงและอพยพหนีไฟ และแผนบรรเทาทุกข์ (ดังรูปที่ 6 และรูปที่ 7) บริษัทจะดำเนินการฝึกอบรมโดยบุคลากรภายในด้วยแผนการฝึกอบรมที่ผ่านการรับรองจากสำนักงานสวัสดิการและคุ้มครองแรงงานจังหวัดชลบุรี</li> <li>- จัดให้มีระบบป้องกันและเตือนภัยอัคคีภัยภายในโครงการ ดังนี้</li> </ul>	โครงการจัดให้มีระบบป้องกันและระงับอัคคีภัย ดังนี้ 1. จัดให้มีการฝึกซ้อมการใช้อุปกรณ์ป้องกันและระงับอัคคีภัยและแผนฉุกเฉิน ปีละ 1 ครั้ง โดยครั้งสุดท้ายได้ดำเนินการฝึกซ้อมเมื่อวันที่ 25 และ 31 สิงหาคม พ.ศ. 2565 สำหรับในปี พ.ศ. 2566 มีแผนดำเนินการฝึกซ้อม ในวันที่ 21 สิงหาคม พ.ศ. 2566 2. จัดให้มีอุปกรณ์ป้องกันและระงับอัคคีภัย ได้แก่ อุปกรณ์แจ้งสัญญาณฉุกเฉิน, ถังดับเพลิง, หัวจ่ายน้ำดับเพลิง (Fire hydrant) และเรือดดับเพลิง 3. จัดให้มีจุดจอดรถดับเพลิง 1 คันอยู่บริเวณใกล้ทางเข้า-ออกโครงการ 4. จัดให้มีการตรวจสอบระบบการป้องกันเกิดอัคคีภัย การเตือนภัยและการอพยพหนีไฟให้เป็นไปตามกฎหมายแรงงาน 5. จัดให้มีการตรวจสอบอุปกรณ์ความปลอดภัยเป็นประจำทุกเดือน เช่น ถังดับเพลิง เป็นต้น 6. จัดให้มีการตรวจสอบอุปกรณ์ป้องกันอันตรายส่วนบุคคล (PPE) ให้พร้อมใช้งานอย่างสม่ำเสมอ	-	รูปที่ 2-58 ถึง รูปที่ 2-63

ตารางที่ 2-1 (ต่อ) ผลการปฏิบัติตามมาตรการป้องกันและแก้ไขผลกระทบสิ่งแวดล้อมของโครงการท่าเทียบเรือ บริษัท เจซี มารีน พอร์ต จำกัด ระหว่างเดือนมกราคม-มิถุนายน พ.ศ. 2566

มาตรการป้องกันและแก้ไขผลกระทบสิ่งแวดล้อม	รายละเอียดการปฏิบัติตามมาตรการ	ปัญหาอุปสรรค และการแก้ไข	หมายเหตุ / เอกสารอ้างอิง
<ul style="list-style-type: none"> <li>■ อุปกรณ์แจ้งสัญญาณฉุกเฉินติดตั้งทั้งหมด 2 จุด ได้แก่ บริเวณหน้าอาคารสำนักงาน และบริเวณอาคารควบคุมปฏิบัติการหน้าท่า</li> <li>■ ถังดับเพลิงชนิดผงเคมีแห้ง ชนิด ABC ขนาด 15 ปอนด์ ติดตั้งทั้งหมด 9 จุด ได้แก่ บริเวณชั้นใต้อาคารสำนักงาน จำนวน 1 จุด บริเวณอาคารชั้น 1 จำนวน 2 จุด บริเวณอาคารชั้น 2 จำนวน 1 จุด ป้อม รปภ.หน้าสำนักงาน จำนวน 1 จุด และบริเวณท่าเทียบเรือ จำนวน 2 จุด และบริเวณถังเก็บน้ำมัน 2 จุด</li> <li>■ หัวจ่ายน้ำดับเพลิง (Fire hydrant) บริเวณด้านหน้าโครงการ จำนวน 1 หัว</li> <li>■ เรือดับเพลิงของบริษัท เจซี มารีน เซอร์วิส จำกัด จำนวน 4 ลำ</li> </ul> <ul style="list-style-type: none"> <li>- ตรวจสอบระบบการป้องกันเกิดอัคคีภัย การเตือนภัย และการอพยพหนีไฟให้เป็นไปตามกฎหมายแรงงาน ตรวจสอบอุปกรณ์ป้องกันอันตรายส่วนบุคคล (PPE) ให้พร้อมใช้งานได้</li> <li>- จัดให้มีจุดจอดรถดับเพลิง 1 คันอยู่บริเวณใกล้ทางเข้า-ออกโครงการ</li> <li>- ตรวจสอบประสิทธิภาพการใช้งานของเครื่องมือดับเพลิงทุก 6 เดือน หากมีการเสื่อมสภาพให้ดำเนินการเปลี่ยนทันที</li> </ul>			

**ตารางที่ 2-1 (ต่อ) ผลการปฏิบัติตามมาตรการป้องกันและแก้ไขผลกระทบสิ่งแวดล้อมของโครงการทำเทียบเรือ บริษัท เจซี มารีน พอร์ต จำกัด ระหว่างเดือนมกราคม-มิถุนายน พ.ศ. 2566**

มาตรการป้องกันและแก้ไขผลกระทบสิ่งแวดล้อม	รายละเอียดการปฏิบัติตามมาตรการ	ปัญหาอุปสรรค และการแก้ไข	หมายเหตุ / เอกสารอ้างอิง
11) แผนกำจัดการปนเปื้อน กรณีน้ำมันเกิดการรั่วไหลหรือหกในทะเล ดังรูปที่ 8 <ul style="list-style-type: none"> <li>- จัดให้มีอุปกรณ์กำจัดการปนเปื้อนพื้นฐาน เช่น วัสดุดูดซับคราบน้ำมัน ภาชนะกักเก็บคราบน้ำมันชั่วคราว เป็นต้น ที่เหมาะสมและเพียงพอ ตามประกาศกรมเจ้าท่า 134/2564 เรื่อง มาตรการความปลอดภัย การป้องกันและขจัดมลพิษทางน้ำ เนื่องจากน้ำมัน เคมีภัณฑ์ และสารที่เป็นอันตรายประจำท่าเรือ รวมทั้งให้มีนายท่าในการกำกับดูแลในเรื่องความปลอดภัย และสิ่งแวดล้อม</li> <li>- จัดทำแผนปฏิบัติการประจำท่าเรือเพื่อจัดการมลพิษทางน้ำเนื่องจากน้ำมัน และเคมีภัณฑ์ ตามแนวทางที่กรมเจ้าท่าประกาศกำหนด</li> <li>- กำหนดให้มีการฝึกซ้อมกรณีเกิดน้ำมันรั่วไหล อย่างน้อยปีละ 1 ครั้ง</li> </ul>	โครงการจัดให้มีแนวทางการจัดการคราบน้ำมันกรณีน้ำมันเกิดการรั่วไหล หรือหกในทะเล ดังนี้ <ol style="list-style-type: none"> <li>1. โครงการจัดให้มีทุ่นลอยป้องกันการแผ่กระจายของน้ำมันบนผิวน้ำ (Booms)</li> <li>2. จัดทำแผนปฏิบัติการประจำท่าเรือเพื่อจัดการมลพิษทางน้ำเนื่องจากน้ำมัน และเคมีภัณฑ์ ตามแนวทางที่กรมเจ้าท่าประกาศกำหนด</li> <li>3. จัดให้มีการฝึกซ้อมกรณีเกิดน้ำมันรั่วไหล อย่างน้อยปีละ 1 ครั้ง โดยครั้งล่าสุดได้ดำเนินการฝึกซ้อมเมื่อวันที่ 18 สิงหาคม พ.ศ. 2565 โดยในปี พ.ศ. 2566 มีแผนการดำเนินการฝึกซ้อมในวันที่ 21 สิงหาคม พ.ศ. 2566 โครงการจะมีนายท่าในการกำกับดูแลในเรื่องความปลอดภัย และสิ่งแวดล้อม โดยนายท่าของโครงการได้รับการอบรมการบริหารจัดการท่าเรือเรียบร้อยแล้ว</li> </ol>	-	รูปที่ 2-64, รูปที่ 2-65
12) แผนปฏิบัติการเมื่อเกิดอุบัติเหตุ <ul style="list-style-type: none"> <li>- จัดให้มีการอบรมและการฝึกซ้อมตามแผนปฏิบัติการ ดังรูปที่ 9 อย่างน้อยปีละ 1 ครั้ง</li> </ul>	โครงการจัดให้มีการฝึกซ้อมการใช้อุปกรณ์ป้องกันและระงับอัคคีภัยและแผนฉุกเฉินปีละ 1 ครั้ง โดยครั้งล่าสุดได้ดำเนินการฝึกซ้อมเมื่อวันที่ 25 และ 31 สิงหาคม พ.ศ. 2565 สำหรับในปี พ.ศ. 2566 มีแผนดำเนินการฝึกซ้อม ในวันที่ 21 สิงหาคม พ.ศ. 2566	-	รูปที่ 2-63



ตารางที่ 2-1 (ต่อ) ผลการปฏิบัติตามมาตรการป้องกันและแก้ไขผลกระทบสิ่งแวดล้อมของโครงการทำเทียบเรือ บริษัท เจซี มารีน พอร์ต จำกัด ระหว่างเดือนมกราคม-มิถุนายน พ.ศ. 2566

มาตรการป้องกันและแก้ไขผลกระทบสิ่งแวดล้อม	รายละเอียดการปฏิบัติตามมาตรการ	ปัญหาอุปสรรค และการแก้ไข	หมายเหตุ / เอกสารอ้างอิง
<p>13) การพลัดตกน้ำ</p> <ul style="list-style-type: none"> <li>- จัดให้มีเสื้อชูชีพสำหรับคนงานที่ปฏิบัติงานบริเวณท่าเรือทุกคน</li> <li>- มีห่วงชูชีพไว้ช่วยเหลือคนงานขณะปฏิบัติงานบริเวณท่าเรือทุกจุดที่ดำเนินการทำงาน</li> <li>- จัดให้มีการอบรมการใช้อุปกรณ์ช่วยเหลือชีวิต และการปฐมพยาบาลเบื้องต้นสำหรับกรณีพลัดตกน้ำ</li> <li>- มีป้ายบอกชัดเจนของตำแหน่งเสื้อชูชีพ และห่วงชูชีพ ซึ่งจะติดตั้งไว้บริเวณที่เสี่ยงต่อการพลัดตกน้ำ</li> <li>- กำหนดพื้นที่ชัดเจนในการเก็บอุปกรณ์ช่วยเหลือชีวิตภายในโครงการและจะต้องไม่กีดขวางการเข้าช่วยชีวิต</li> </ul>	<p>โครงการจัดให้มีวัสดุและอุปกรณ์ในการช่วยเหลือกรณีมีการพลัดตกน้ำ ดังนี้</p> <ol style="list-style-type: none"> <li>1. จัดให้มีเสื้อชูชีพ ห่วงชูชีพ และป้ายบอกตำแหน่งการจับเก็บอุปกรณ์ดังกล่าวอย่างชัดเจน โดยจุดเก็บอุปกรณ์จะต้องไม่มีสิ่งกีดขวางทำให้การช่วยชีวิตล่าช้าหรือมีอุปสรรค</li> <li>2. จัดให้มีการอบรมการใช้อุปกรณ์ช่วยเหลือชีวิต และการปฐมพยาบาลเบื้องต้น โดยในปี พ.ศ. 2566 ดำเนินการเมื่อวันที่ 17 มิถุนายน พ.ศ. 2566 เรียบร้อยแล้ว</li> </ol>	-	รูปที่ 2-66 ถึง รูปที่ 2-69
<p>14) ความปลอดภัยของประชาชนโดยรอบ</p> <ul style="list-style-type: none"> <li>- ห้ามติดตั้ง กองเครื่องมือ หรือใช้ประโยชน์พื้นที่ใด ๆ ในที่สาธารณะ จะต้องจัดให้มีพื้นที่สำหรับการดังกล่าวภายในเขตที่ดินที่ดำเนินโครงการ</li> <li>- จัดให้มีเจ้าหน้าที่ของโครงการเข้าไปแจ้งต่อชุมชนใกล้เคียงพื้นที่โครงการ และให้หมายเลขโทรศัพท์ เพื่อสามารถติดต่อกับโครงการได้โดยตรง</li> <li>- ให้การช่วยเหลือด้านอุบัติเหตุทั้งหลายตามสมควรต่อประชาชนโดยรอบ โดยเฉพาะอย่างยิ่งอุบัติเหตุของเรือประมงโดยรอบ</li> <li>- จัดให้มีแผนฉุกเฉินและปรับปรุงเป็นระยะ ๆ เพื่อให้สอดคล้องและเหมาะสมกับสถานการณ์ที่เปลี่ยนแปลงไปตามระยะเวลา</li> </ul>	<p>โครงการดำเนินการด้านความปลอดภัยที่เกี่ยวข้องกับประชาชนโดยรอบ ดังนี้</p> <ol style="list-style-type: none"> <li>1. จัดวางวัสดุอุปกรณ์ต่างๆของโครงการไว้ภายในพื้นที่โครงการเท่านั้น โดยไม่มีการรุกรานพื้นที่สาธารณะโดยเด็ดขาด</li> <li>2. จัดให้มีการประชุมคณะกรรมการติดตามตรวจสอบผลกระทบสิ่งแวดล้อม และสุขภาพ ของบริษัท เจซี มารีน พอร์ต จำกัด โดยมีการจัดประชุมเป็นประจำทุกเดือน โดยผู้เข้าร่วมประชุม ประกอบด้วยผู้แทนจากโครงการ ชุมชน และนักวิชาการอิสระ โดยจากการดำเนินงานที่ผ่านมาไม่มีเรื่องร้องเรียนเกิดขึ้น ระหว่างเดือนมกราคม-มิถุนายน พ.ศ. 2566 แต่อย่างใด</li> <li>3. จัดให้มีเบอร์โทรศัพท์ (038-351-473) เพื่อให้ชุมชนสามารถติดต่อกับโครงการได้โดยตรง</li> <li>4. ให้การช่วยเหลือประชาชนตามสมควร โดยเฉพาะอย่างยิ่งอุบัติเหตุของเรือประมงโดยรอบ โดยในปี พ.ศ. 2565 มีการช่วยเหลือประชาชน กรณี เรือชนหัก เมื่อวันที่ 9 สิงหาคม พ.ศ. 2565</li> </ol>	-	รูปที่ 2-2, รูปที่ 2-63, รูปที่ 2-70, รูปที่ 2-71 และ ภาคผนวก ค-1

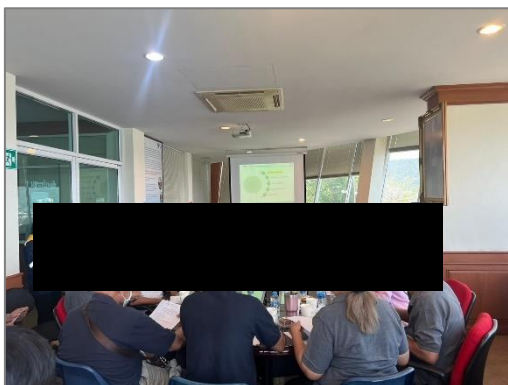
บริษัท ยูโนเต็ด แอนนาลิสต์ แอนด์ เอ็นจิเนียริง คอนซัลแตนท์ จำกัด

ห้องปฏิบัติการทดสอบมาตรฐาน ISO/IEC 17025:2017 by TISI and DSS

ได้รับการรับรอง ISO 9001:2015 และ ISO 14001:2015 จากสถาบันมาตรฐานอังกฤษ

ตารางที่ 2-1 (ต่อ) ผลการปฏิบัติตามมาตรการป้องกันและแก้ไขผลกระทบสิ่งแวดล้อมของโครงการทำเทียบเรือ บริษัท เจซี มารีน พอร์ต จำกัด ระหว่างเดือนมกราคม-มิถุนายน พ.ศ. 2566

มาตรการป้องกันและแก้ไขผลกระทบสิ่งแวดล้อม	รายละเอียดการปฏิบัติตามมาตรการ	ปัญหาอุปสรรค และการแก้ไข	หมายเหตุ / เอกสารอ้างอิง
	5. จัดให้มีแผนฉุกเฉินของโครงการ ในการรองรับสถานการณ์ฉุกเฉินที่อาจเกิดขึ้น นอกจากนี้ จัดให้มีการซ้อมแผนฉุกเฉินเป็นประจำทุกปี		
<b>5.4 การท่องเที่ยวและสุนทรียภาพ</b>			
1) จัดพื้นที่สีเขียว ขนาด 130.10 ตารางเมตร (ร้อยละ 10.77 ของพื้นที่หลังท่า) แสดงดังรูปที่ 5	โครงการจัดให้มีพื้นที่สีเขียวภายในพื้นที่โครงการตามที่มาตรการกำหนด	-	รูปที่ 2-72
2) ดูแลต้นไม้ ให้อยู่ในสภาพดีและสวยงามอยู่เสมอหากพบว่าตายต้องปลูกทดแทนทันที	โครงการจัดให้มีคนงานคอยดูแลต้นไม้และพื้นที่สีเขียวของโครงการอย่างสม่ำเสมอตามที่มาตรการกำหนด	-	รูปที่ 2-73
3) บำรุงรักษาพื้นที่สีเขียวให้อยู่ในสภาพสวยงามตลอดเวลา โดยจัดสรรงบประมาณการดำเนินการเพื่อดูแลอย่างเพียงพอทุกปี เช่น งบประมาณในการดูแลต้นไม้ พันธุ์ไม้ และปุ๋ย รวมทั้งค่าจ้างดูแลต้นไม้ เป็นต้น	โครงการจัดให้มีพื้นที่สีเขียวภายในพื้นที่โครงการ และจัดให้มีคนงานคอยดูแลต้นไม้ และพื้นที่สีเขียวของโครงการอย่างสม่ำเสมอตามที่มาตรการกำหนด	-	รูปที่ 2-72 และ รูปที่ 2-73



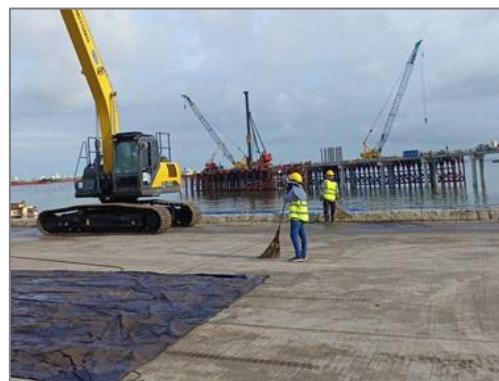
รูปที่ 2-2 การคณะกรรมการติดตามตรวจสอบผลกระทบ  
สิ่งแวดล้อม (EIA Monitoring Committee)  
เมื่อวันที่ 23 พฤษภาคม พ.ศ. 2566



รูปที่ 2-3 ป้ายจำกัดความเร็วภายในพื้นที่โครงการ



รูปที่ 2-4 เจ้าหน้าที่คอยควบคุมการจราจรบริเวณถนน  
ทางเข้าโครงการ



รูปที่ 2-5 พนักงานทำความสะอาดลานขนส่งสินค้า



รูปที่ 2-6 รถดูแลพื้นที่หน้าท่าและถนนภายในพื้นที่โครงการ



รูปที่ 2-7 ถนนภายในพื้นที่โครงการ



รูปที่ 2-8 การซ่อมแซมถนนภายในพื้นที่โครงการ



รูปที่ 2-9 การติดตั้งข่ายป้องกันและลดความแรงของลม



รูปที่ 2-10 การตรวจสอบสภาพเครื่องจักรของโครงการ



รูปที่ 2-11 ป้ายดับเครื่องยนต์บริเวณพื้นที่ท่าเรือ



รูปที่ 2-12 ระบบดักน้ำมัน





รูปที่ 2-13 แผ่นยางป้องกันการร่วงหล่น  
บริเวณสายพานลำเลียง



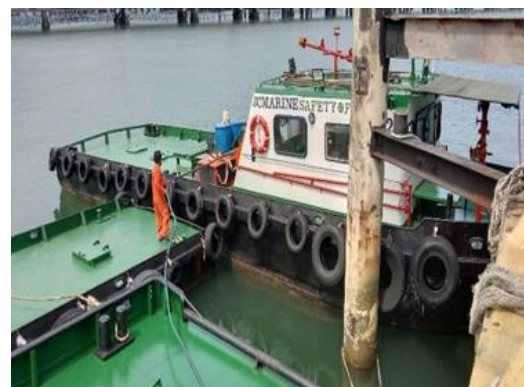
รูปที่ 2-14 ผ้าใบสำหรับป้องกันการร่วงหล่น  
ระหว่างเรือลำเลียงและท่าเรือ



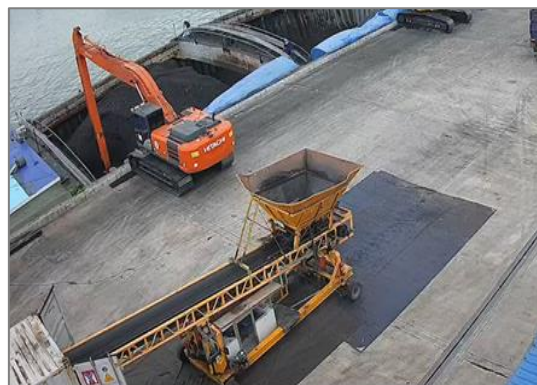
รูปที่ 2-15 ป้ายประกาศตาม พรบ. การเดินเรือ  
ในน่านน้ำไทย พ.ศ. 2456



รูปที่ 2-16 ป้ายห้ามทิ้งขยะลงในทะเล



รูปที่ 2-17 การเติมน้ำมันเรือ



รูปที่ 2-18 การปูรองพื้นด้วยผ้าใบเพื่อเก็บรวบรวมสินค้าที่ร่วงหล่นจากสายพานลำเลียง



รูปที่ 2-19 พื้นที่ใต้ท่าเรือ



รูปที่ 2-20 เจ้าหน้าที่เก็บขยะบริเวณใต้ท่าเรือ



รูปที่ 2-21 ห้องพักขยะ

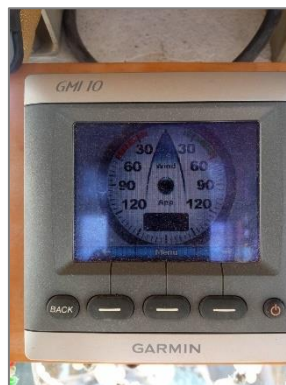


รูปที่ 2-22 รถเก็บขยะของเทศบาลนครแหลมฉบัง

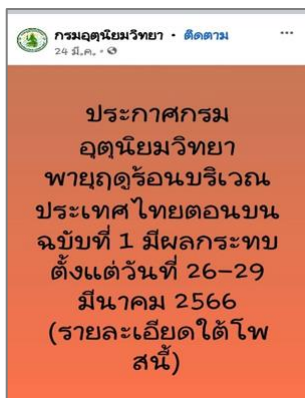




รูปที่ 2-24 หน้าจอแสดงผลการตรวจวัด Wind speed



รูปที่ 2-25 การติดตามประกาศแจ้งเตือนต่าง ๆ จาก Website ของกรมเจ้าท่า



รูปที่ 2-26 การติดตามประกาศแจ้งเตือนต่าง ๆ จาก Website ของกรมอุตุนิยมวิทยา

รูปที่ 2-27 ป้ายห้ามบุกรุกพื้นที่ป่าไม้และห้ามล่าสัตว์  
และห้ามให้อาหารสัตว์บริเวณพื้นที่ป่าที่อยู่ใกล้เคียง



รูปที่ 2-28 กิจกรรมร่วมกับชุมชนและกลุ่มประมงเรือเล็กในการส่งเสริมหรือพัฒนาอาชีพเสริม  
และการฟื้นฟูทรัพยากรทางทะเลของชุมชนหรือหน่วยงานภาครัฐ





รูปที่ 2-29 ป้ายแสดงการเข้าพื้นที่โครงการ และป้ายจราจรบริเวณทางเข้า-ออกโครงการ



รูปที่ 2-30 ป้ายแสดงเส้นทางห้ามรถบรรทุกทุกเข้าสู่พื้นที่ชุมชน



รูปที่ 2-31 ห้องซังน้ำหนักรถบรรทุกของโครงการ



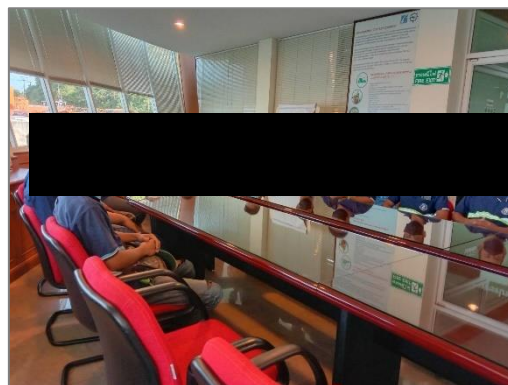
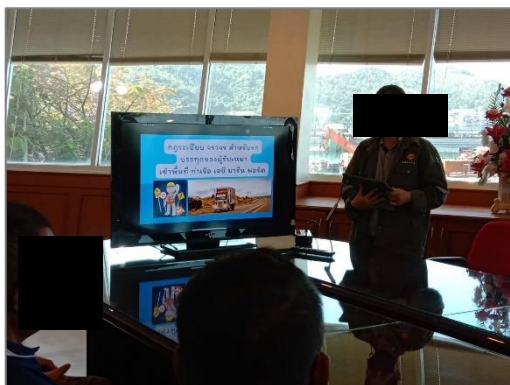
การปิดคลุมรถบรรทุก



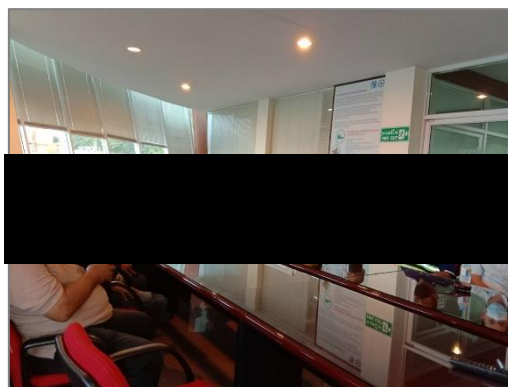
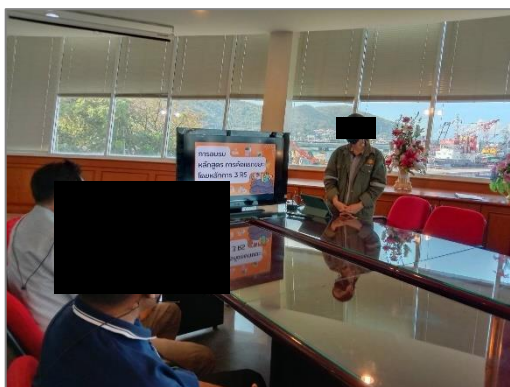
การปิดตู้คอนเทนเนอร์

รูปที่ 2-32 การปิดคลุมรถบรรทุกและปิดตู้คอนเทนเนอร์

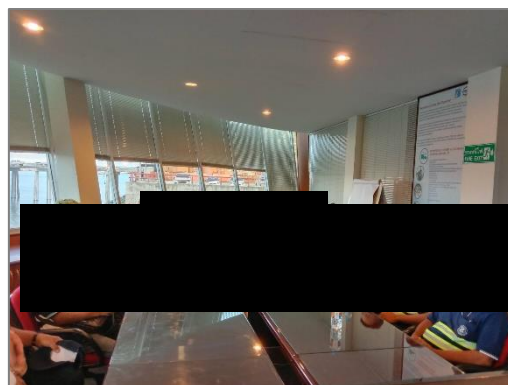
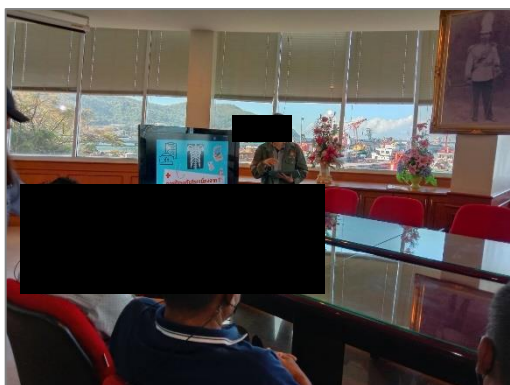




การอบรมพนักงานขับรถ

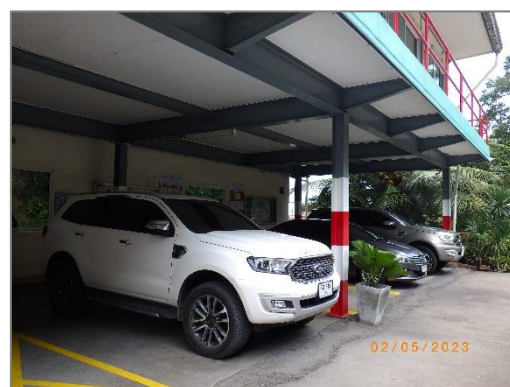
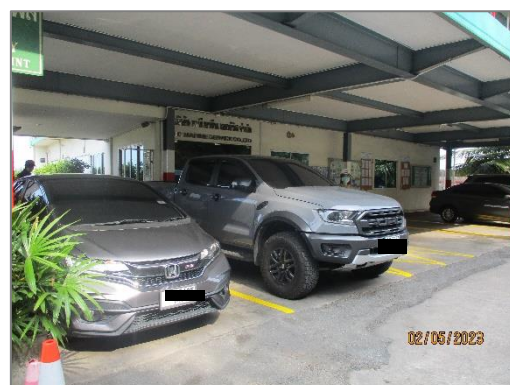


การอบรมการคัดแยกขยะ



การอบรมเรื่องการป้องกันโรคติดต่อ

รูปที่ 2-33 การอบรมพนักงานและผู้รับเหมาของโครงการ



รูปที่ 2-34 ที่จอดรถของโครงการ



รูปที่ 2-35 ระบบสัญญาณไฟจราจรบริเวณทางเข้า-ออก  
โครงการ



รูปที่ 2-36 Sensor บริเวณพื้นที่ท่าเรือ

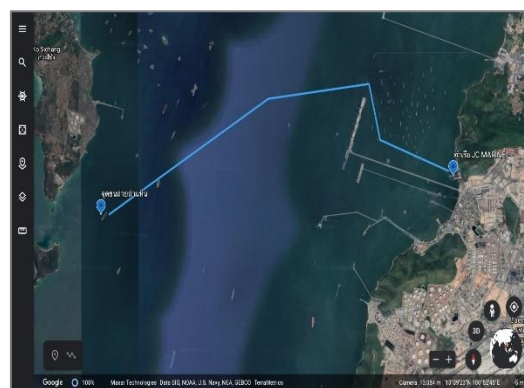


รูปที่ 2-37 การติดตั้งกล้องวงจรปิดบริเวณโดยรอบพื้นที่โครงการ

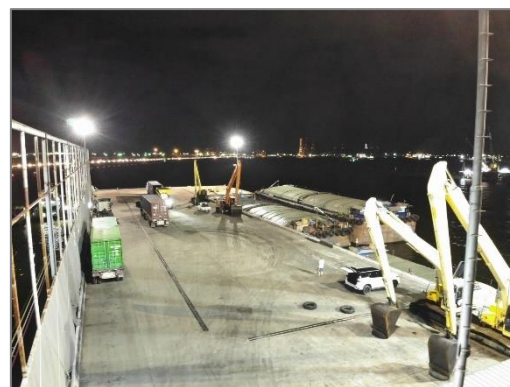
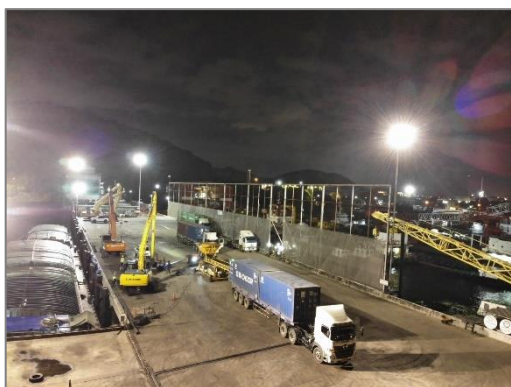




รูปที่ 2-38 เรือลากจูงผ่านพื้นที่ทิ้งสมอ



รูปที่ 2-39 เส้นทางเดินเรือเข้าและออกจากท่าเทียบเรือ



รูปที่ 2-40 การติดตั้งโคมไฟส่องสว่างในเวลากลางคืน



รูปที่ 2-41 ถังดักไขมันเพื่อดักไขมัน และเจ้าหน้าที่คอยตักและดูแลความสะอาด



รูปที่ 2-42 ระบบบำบัดน้ำเสียของโครงการ



ห้องสุขาบริเวณพื้นที่สำนักงานท่าเรือ



ห้องสุขาบริเวณพื้นที่ลานจอดรถบรรทุก

เจ้าหน้าที่ทำความสะอาดห้องสุขา

รูปที่ 2-43 ห้องสุขาบริเวณพื้นที่สำนักงานท่าเรือและพื้นที่ลานจอดรถบรรทุก

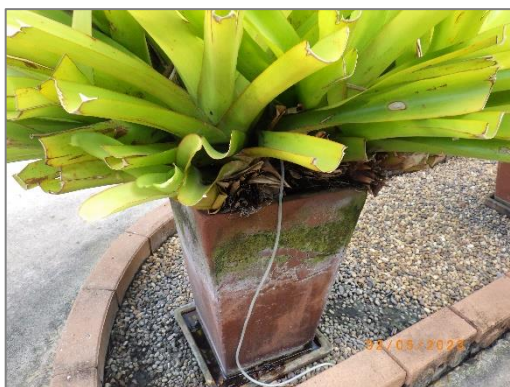




รูปที่ 2-44 ป้ายช่วยกันรักษาความสะอาดบริเวณหน้าท่า



รูปที่ 2-45 การดูแลรางระบายน้ำ

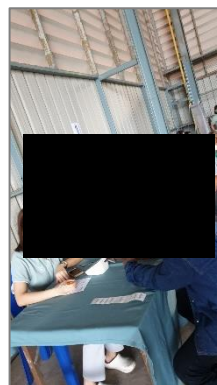


รูปที่ 2-46 การหมุนเวียนน้ำที่ผ่านการบำบัดมาใช้รดน้ำต้นไม้ภายในพื้นที่โครงการ



รูปที่ 2-47 ถังรองรับมูลฝอยตามจุดต่างๆ ภายในพื้นที่โครงการ





รูปที่ 2-48 การตรวจสอบภาพพนักงานและคนงานประจำปี พ.ศ. 2565



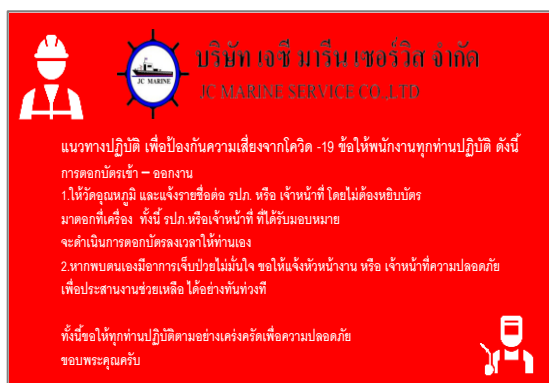
รูปที่ 2-49 กล่องปฐมพยาบาลบริเวณพื้นที่หน้าท่าและสำนักงานโครงการ



โครงการฟื้นฟูพันธุ์สัตว์น้ำ

มอบงบประมาณจัดซื้อชุดนักกีฬา

รูปที่ 2-50 ให้การสนับสนุนงบประมาณการฟื้นฟูพันธุ์สัตว์น้ำและงานด้านการแพทย์และสาธารณสุข



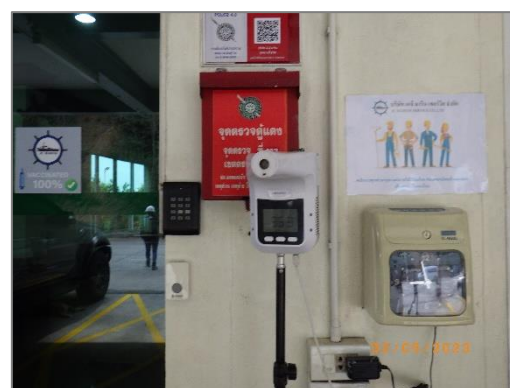
แนวทางปฏิบัติเพื่อป้องกันความเสี่ยงจากโควิด



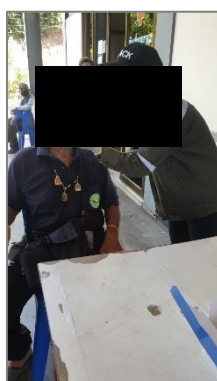
การให้ความรู้เกี่ยวกับโรคติดต่อ



การจัดเตรียม Alcohol Gel



การจัดเตรียมอุปกรณ์วัดไข้พนักงานและคนงาน  
ก่อนเข้าทำงาน



การตรวจ ATK พนักงานของโครงการ

รูปที่ 2-51 มาตรการเฝ้าระวัง ป้องกันและควบคุมการแพร่ระบาดจากโรคติดต่อ

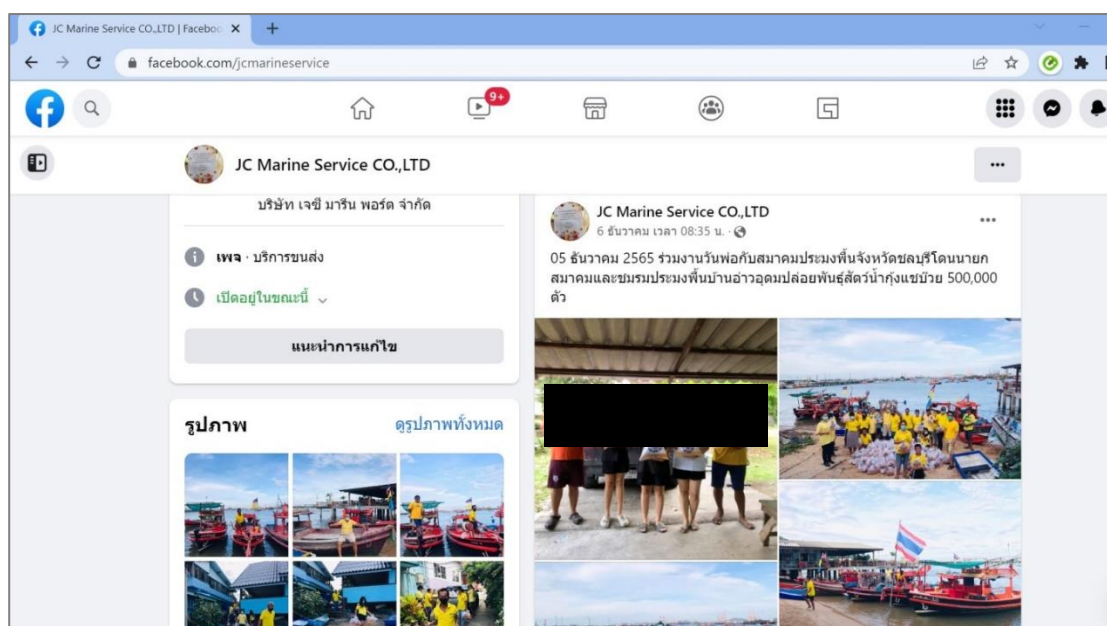




รูปที่ 2-52 การจัดเตรียมน้ำดื่ม



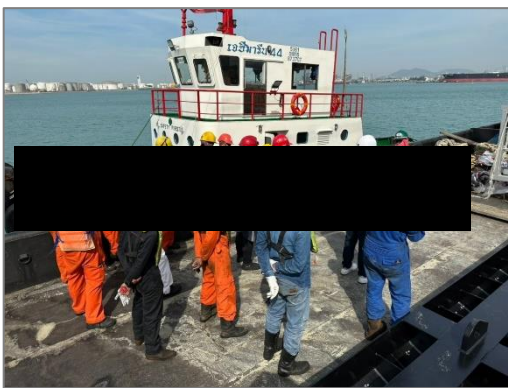
รูปที่ 2-53 ห้องรับประทานอาหาร



รูปที่ 2-54 การประชาสัมพันธ์ผ่าน Facebook ของโครงการ



รูปที่ 2-55 กิจกรรม Safety Talk



รูปที่ 2-56 พนักงานสวมใส่อุปกรณ์คุ้มครองความปลอดภัยส่วนบุคคล (PPE)



รูปที่ 2-57 เจ้าหน้าที่รักษาความปลอดภัยของโครงการ



รูปที่ 2-58 ถังดับเพลิงภายในพื้นที่โครงการและการตรวจสอบสภาพถังดับเพลิง





รูปที่ 2-59 อุปกรณ์แจ้งสัญญาณฉุกเฉิน



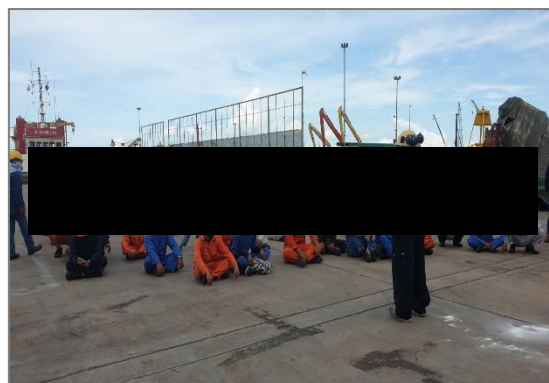
รูปที่ 2-60 หัวจ่ายน้ำดับเพลิง (Fire hydrant)



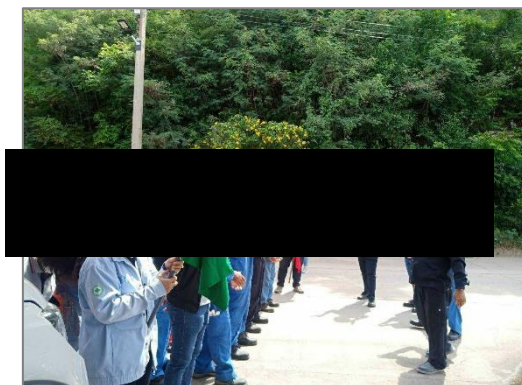
รูปที่ 2-61 เรือดับเพลิง



รูปที่ 2-62 จุดจอดรถดับเพลิง



รูปที่ 2-63 การซ้อมแผนฉุกเฉินประจำปี พ.ศ. 2565



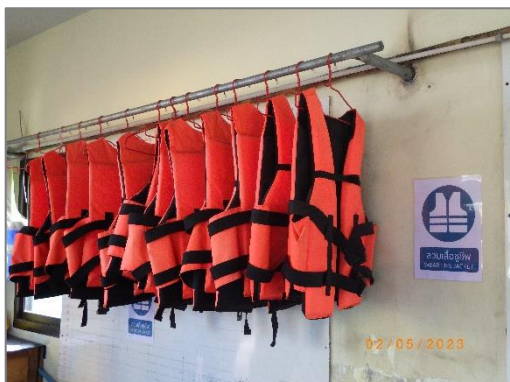
รูปที่ 2-63 (ต่อ) การซ้อมแผนฉุกเฉินประจำปี พ.ศ. 2565



รูปที่ 2-64 พุ่มลอยป้องกันการแพร่กระจายของน้ำมัน  
บนผิวน้ำ (Booms)

รูปที่ 2-65 การซ้อมแผนกรณีเกิดน้ำมันรั่วไหล  
ประจำปี พ.ศ. 2565





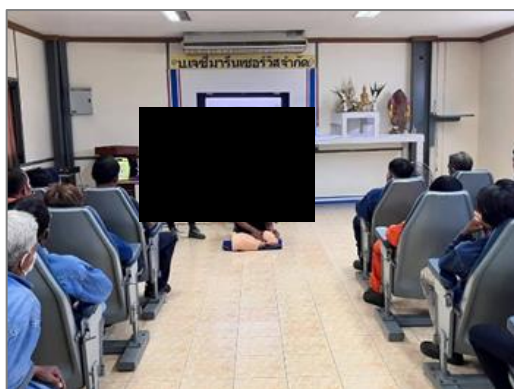
รูปที่ 2-66 เสื้อชูชีพ



รูปที่ 2-67 ท่วงชูชีพ



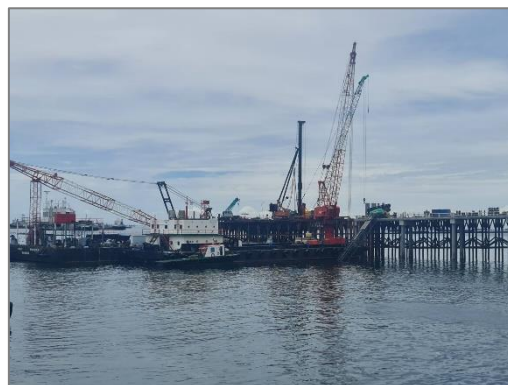
รูปที่ 2-68 ป้ายบอกตำแหน่งการจัดเก็บอุปกรณ์



รูปที่ 2-69 การอบรมการใช้อุปกรณ์ช่วยเหลือน้ำจืด และการปฐมพยาบาลเบื้องต้น



รูปที่ 2-70 การวางวัสดุอุปกรณ์ต่างๆ ของโครงการไว้ภายในพื้นที่โครงการ



รูปที่ 2-71 การช่วยเหลือกรณีอุบัติเหตุเงินของประชาชน (กรณีเครนหัก)



รูปที่ 2-72 พื้นที่สีเขียวของโครงการ



รูปที่ 2-73 คนงานคอยดูแลต้นไม้และพื้นที่สีเขียวของโครงการ



ภาคผนวก ก	หนังสือเห็นชอบรายงานการประเมินผลกระทบสิ่งแวดล้อม โครงการท่าเทียบเรือ บริษัท เจซี มารีน พอร์ต จำกัด
ภาคผนวก ข	มาตรการป้องกันและแก้ไขผลกระทบสิ่งแวดล้อม และมาตรการติดตามตรวจสอบผลกระทบสิ่งแวดล้อม โครงการท่าเทียบเรือ บริษัท เจซี มารีน พอร์ต จำกัด
ภาคผนวก ค	เอกสารที่เกี่ยวข้อง
ภาคผนวก ค-1	แผนผังขั้นตอนการดำเนินการจัดการเรื่องร้องเรียน
ภาคผนวก ค-2	แบบบันทึกข้อร้องเรียน
ภาคผนวก ค-3	ใบตรวจสอบบำรุงรักษาเชิงป้องกัน
ภาคผนวก ค-4	กฎระเบียบรถบรรทุก
ภาคผนวก ค-5	ข้อกำหนดสำหรับเรือในท่าเทียบเรือเจซี มารีน พอร์ต จำกัด
ภาคผนวก ค-6	JSA งานดักสินค้าและงานขึ้นลงเรือ
ภาคผนวก ค-7	เอกสาร Internal audit
ภาคผนวก ค-8	รายงานการสำรวจความลึกท้องทะเล บริเวณท่าเทียบเรือ บริษัท เจซี มารีน พอร์ต จำกัด และพื้นที่ติดต่อกับท่าเรือ
ภาคผนวก ค-9	ข้อกำหนดสำหรับผู้ปฏิบัติงานในท่าเทียบเรือเจซี มารีน พอร์ต จำกัด
ภาคผนวก ค-10	แผนที่เส้นทางเดินเรือลำเลียงสินค้าเข้า-ออกจากโครงการ
ภาคผนวก ค-11	แผนผังเส้นทางเดินรถเข้า-ออกโครงการ
ภาคผนวก ค-12	ตารางกำหนดน้ำหนัก
ภาคผนวก ค-13	การอบรมกฎระเบียบ จราจร สำหรับรถบรรทุก ของผู้รับเหมาเข้าพื้นที่ ท่าเรือ เจซี มารีน พอร์ต
ภาคผนวก ค-14	แบบฟอร์มบันทึกการเกิดอุบัติเหตุ
ภาคผนวก ค-15	แผนผังที่จอดรถโครงการ
ภาคผนวก ค-16	ร่างประกาศกรมเจ้าท่า ที่ 61/2563
ภาคผนวก ค-17	หนังสือขออนุญาตระบายน้ำทิ้งลงสู่ทะเลจากกรมเจ้าท่า
ภาคผนวก ค-18	หนังสือขออนุญาตระบายน้ำทิ้งสู่รางน้ำสาธารณะจากเทศบาลนครแหลมฉบัง

- ภาคผนวก ค-19 การอบรมคัดแยกขยะ
- ภาคผนวก ค-20 หนังสือประสานกับหน่วยงานท้องถิ่นในการเข้ามาจัดเก็บขยะมูลฝอยและนำไปกำจัด
- ภาคผนวก ค-21 บันทึกข้อตกลงความร่วมมือ ระหว่าง บริษัท เจซี มารีน พอร์ต จำกัด กับ บริษัท อ่าวอุดม มารีน จำกัด
- ภาคผนวก ค-22 ระเบียบปฏิบัติเรื่องการสรรหาบุคลากร
- ภาคผนวก ค-23 จดหมายเชิญเข้าร่วมเป็นคณะกรรมการติดตามตรวจสอบและเฝ้าระวังคุณภาพสิ่งแวดล้อม
- ภาคผนวก ค-24 สรุปผลการตรวจสอบประจำปี พ.ศ. 2565
- ภาคผนวก ค-25 การอบรมป้องกันโรคเนื่องจากการประกอบอาชีพ
- ภาคผนวก ค-26 การอบรมการใช้อุปกรณ์คุ้มครองความปลอดภัยส่วนบุคคล (PPE)
- ภาคผนวก ค-27 รายงานการตรวจความมั่นคงปลอดภัยของสภาพท่าเรือ
- ภาคผนวก ค-28 แผนป้องกันและขจัดมลพิษทางน้ำเนื่องจากน้ำมัน
- ภาคผนวก ง ผลการติดตามคุณภาพสิ่งแวดล้อม
- ภาคผนวก จ เอกสารสอบเทียบเครื่องมือตรวจวัดและวิเคราะห์
- ภาคผนวก ฉ หนังสือรับรองการขึ้นทะเบียนห้องปฏิบัติการวิเคราะห์เอกชน